



Aseiad Rheoliadau Cynefinoedd:
Cynllun Rheoli Parc Cenedlaethol Arfordir Penfro
(Cynllun Partneriaeth ar gyfer y Parc Cenedlaethol
2025-2029).

FOOTPRINT ECOLOGY, FOREST OFFICE, BERE ROAD,
WAREHAM, DORSET BH20 7PA
WWW.FOOTPRINT-ECOLOGY.CO.UK
01929 552444



Cyfeirnod Contract Footprint: 796

Dyddiad: 30 Mai 2024

Fersiwn: Drafft ar gyfer sylw

Argymhellir dyfynnu fel a ganlyn: Liley, D. Rush, E. & Chapman, C. (2023). Asesiad Rheoliadau Cynfinoedd Cynllun Rheoli Parc Cenedlaethol Arfordir Penfro (Cynllun Partneriaeth ar gyfer y Parc Cenedlaethol 2025-2029). Adroddiad gan Footprint Ecology ar gyfer Awdurdod Parc Cenedlaethol Arfordir Penfro.

Crynodeb

Mae Rheoliadau Cadwraeth Cynefinoedd a Rhywogaethau 2017 (fel y'i diwygiwyd) yn ei gwneud yn ofynnol i asesu cynlluniau neu brosiectau sy'n gysylltiedig â safleoedd o bwysigrwydd rhyngwladol ar gyfer bioamrywiaeth. Mae'r safleoedd hyn yn cynnwys Ardaloedd Gwarchodaeth Arbennig, Ardaloedd Cadwraeth Arbennig a safleoedd Ramsar ac maent yn cael eu galw'n safleoedd Ewropeaidd. Mae'r gwaith asesu'n cael ei gyflawni drwy Asesiad Rheoliadau Cynefinoedd. Yr adroddiad hwn yw Asesiad Rheoliadau Cynefinoedd Cynllun Rheoli Parc Cenedlaethol Arfordir Penfro 2025 – 2029.

Mae Asesiad Rheoliadau Cynefinoedd yn gofyn cwestiynau penodol iawn. Yn gyntaf, mae'n 'sgrinio' y prosiect i weld a oes risg y gallai rhai agweddau gael 'effaith sylweddol debygol' ar safle Ewropeaidd, ar ei ben ei hun neu (os oes angen) ar y cyd â chynlluniau a phrosiectau eraill. Os oes modd diystyru'r risg o effeithiau sylweddol tebygol, yna gellir cymeradwyo'r cynllun; ond os nad oes modd gwneud hynny, rhaid craffu'n fwy manwl arno drwy 'asesiad priodol' a 'phrawf cyfanrwydd'. Ar hyn o bryd, dim ond os gellir diystyru 'effaith niweidiol ar gyfanrwydd' safleoedd Ewropeaidd y gellir cymeradwyo'r cynllun fel arfer. Lle bo'n bosibl, dylid diwygio cynllun i osgoi neu liniaru unrhyw wrthdaro o ran cyflawni'r canlyniad hwn.

Mae Parc Cenedlaethol Arfordir Penfro yn eithriadol o gyfoethog o ran bioamrywiaeth ac mae cyfanswm o 21 o safleoedd Ewropeaidd o fewn radiws o 20km i'r Parc Cenedlaethol. Mae'r rhain yn cynnwys safleoedd fel y Preseli, yr ynysoedd alltraeth (Sgomer, Sgogwm, Dewi), Afon Teifi, Tir Comin Tyddewi ac Aberoedd a Bae Caerfyrddin. Mae'r nodweddion cymhwyso amrywiol yn cynnwys amrywiaeth o gynefinoedd arfordirol, morol, rhostir a choetir yn ogystal â rhywogaethau fel y Frân Goesgoch, adar y môr, amrywiaeth o bysgod, llamhidyddion, ystlumod ac amrywiaeth o greaduriaid di-asgwrn-cefn.

Mae'r Cynllun yn eang iawn ac yn strategol ei natur. Nid yw'n cynnwys lleoliadau penodol na chymau gweithredu manwl, ac mae'r polisiau'n eang ac yn dod o dan themâu Cadwraeth, Cysylltiad, Hinsawdd a Chyfalaf Naturiol a Chymunedau. Mae llawer o'r polisiau'n gadarnhaol i'r amgylchedd ac yn ceisio canlyniadau sy'n gwella bioamrywiaeth,

Serch hynny, wrth sgrinio canfuwyd 8 polisi lle nad oedd modd diystyru effeithiau sylweddol tebygol, a chafodd y rhain eu symud ymlaen i asesiad priodol. Mae'r risgiau sy'n gysylltiedig â'r gwahanol bolisiau hyn yn perthyn i ddwy thema gyffredinol:

- Gwaith paratoi tir gyda risgiau posibl sy'n ymwneud â difrod ac aflonyddwch uniongyrchol (Polisi L1/D sydd â'r bwriad o leihau effaith weledol y seilwaith presennol, e.e. rhwydweithiau telathrebu a dosbarthu pŵer);
- Mwy o ddefnydd hamdden (Polisiau W1/A, W1/B, W1/D, W1/H, W2/A, W2/B a SE1/D gyda phob un ohonynt yn cynnwys rhyw fwrriad i hyrwyddo, ymestyn neu gefnogi darpariaeth hamdden).

A S E S I A D R H E O L I A D A U C Y N E F I N O E D D :
C Y N L L U N R H E O L I S I R B E N F R O 2 0 2 4

Mae'r polisiau hyn yn cael eu hystyried yn fwy manwl yn yr adran asesu briodol, ac rydym yn dod i'r casgliad y gellir diystyru effeithiau niweidiol ar gyfanrwydd ar gyfer pob safle Ewropeaidd perthnasol ar ei ben ei hun neu ar y cyd â pholisiau, cynlluniau neu brosiectau eraill. Mae'r casgliad hwn yn dibynnu ar Bolisi E1/K sy'n darparu geiriad cynhwysfawr sy'n ymwneud â'r angen am Asesiad Rheoliadau Cynefinoedd ar gyfer unrhyw gynigion (mwy manwl) pellach ac mae'n sicrhau bod yr archwiliadau angenrheidiol yn eu lle. Mae E1/K yn eiriad polisi cyffredin sy'n dileu niwed i safleoedd Ewropeaidd.

Cynnwys

Crynodeb	ii
Cynnwys.....	iv
1. Cyflwyniad.....	1
Trosolwg.....	1
Y Cynllun	1
Asesiadau Rheoliadau Cynefinoedd a chyd-destun deddfwriaethol	1
Safleoedd Ewropeaidd.....	2
Proses	3
Diffiniadau, cyfeiriadau at gyfraith achosion a chanllawiau.....	6
Fersiynau blaenorol o'r Cynllun a gwaith perthnasol yr Asesiad Rheoliadau Cynefinoedd ..	9
2. Safleoedd Ewropeaidd	10
Trosolwg o safleoedd Ewropeaidd a allai fod yn berthnasol.....	10
3. Sgrinio ar gyfer effeithiau sylweddol tebygol	15
Beth sy'n cael ei ystyried yn effaith sylweddol debygol?.....	15
Sgrinio	16
4. Asesiad Priodol a Phrawf Cyfanrwydd	32
Effeithiau o waith tir	33
Mwy o ddefnydd hamdden	34
Geirdaon	36
Atodiad 1: Safleoedd Ewropeaidd	38

Cydnabyddiaeth

Mae'r adroddiad hwn wedi'i gomisiynu gan Awdurdod Parc Cenedlaethol Arfordir Penfro. Diolch i Michel Regelous am oruchwyllo'r comisiwn.

1. Cyflwyniad

Trosolwg

- 1.1 Mae'r adroddiad hwn yn Aseiad Rheoliadau Cynefinoedd ar gyfer Cynllun Rheoli Parc Cenedlaethol Arfordir Penfro, *Cynllun Partneriaeth ar gyfer y Parc Cenedlaethol 2025-2029*, 'y Cynllun'.
- 1.2 Aseiad Rheoliadau Cynefinoedd yw'r broses gam wrth gam o sicrhau na fydd cynllun neu brosiect sy'n cael ei gyflawni gan gorff cyhoeddus, neu sy'n cael ei ganiatáu ganddo, yn cael effaith niweidiol ar gyfanrwydd ecolegol unrhyw safleoedd bywyd gwyllt Ewropeaidd. Bydd yr Aseiad Rheoliadau Cynefinoedd hwn yn rhan o'r sylfaen dystiolaeth ar gyfer y Cynllun, ac mae wedi'i gomisiynu gan Awdurdod Parc Cenedlaethol Arfordir Penfro (APCAP).

Y Cynllun

- 1.3 Mae'r Cynllun yn ceisio sicrhau dibenion y Parc Cenedlaethol dros gyfnod o bum mlynedd drwy weithredu mewn partneriaeth, gyda pholisiau sy'n dod o fewn 4 thema ategol sef Cadwraeth, Cysylltiad, Hinsawdd a Chyfalaf Naturiol, a Chymunedau.

Aseidiadau Rheoliadau Cynefinoedd a chyd-destun deddfwriaethol

- 1.4 Mae dynodi, gwarchod ac adfer safleoedd bywyd gwyllt allweddol wedi'i wreiddio yn Rheoliadau Cadwraeth Cynefinoedd a Rhywogaethau 2017, fel y'i diwygiwyd, a chyfeirir atynt yn aml fel y 'Rheoliadau Cynefinoedd'. Cyfraith ddomestig yw'r rhain ac maent yn parhau i fod mewn grym ar ôl Brexit. Mae'r diwygiadau diweddaraf (Rheoliadau Cadwraeth Cynefinoedd a Rhywogaethau (diwygio) (Ymadael â'r UE) 2019¹) yn ystyried ymadawiad y DU o'r UE.

¹ Mae'r rheoliadau diwygio fel arfer yn ceisio cadw gofynion Rheoliadau 2017 ond gydag addasiadau ar gyfer ymadawiad y DU o'r Undeb Ewropeaidd. Gweler Rheoliad 4, sydd hefyd yn cadarnhau y bydd y dehongliad o'r Rheoliadau a oedd mewn grym, neu unrhyw ganllawiau a oedd yn gymwys, cyn y diwrnod ymadael, yn parhau i wneud hynny.

- 1.5 Mae Rheoliad 105 *et seq* yn ymdrin ag asesu cynlluniau lleol ac yn pennu cwmpas yr Aseiad Rheoliadau Cynefinoedd hwn ochr yn ochr â Chanllawiau diweddar y Llywodraeth ar ddehongli a chymhwyso'r Rheoliadau².
- 1.6 Rhaid i awdurdodau cymwys gynnal aseiad o dan y Rheoliadau Cynefinoedd (Aseiad Rheoliadau Cynefinoedd) i weld a allai cynnig am gynllun neu brosiect niweidio nodweddion dynodedig safle Ewropeidd yn sylweddol.
- 1.7 Mae awdurdodau cymwys yn cynnwys unrhyw gorff cyhoeddus sy'n penderfynu rhoi trwydded, cydsyniad neu ganiatâd arall i waith ddigwydd, mabwysiadu cynllun neu wneud gwaith drosto'i hun, fel awdurdod cynllunio lleol.

Safleoedd Ewropeidd

- 1.8 'Safleoedd Ewropeidd' yw'r rhai y mae darpariaethau'r Rheoliadau Cynefinoedd yn dylanwadu arnynt, a hynny drwy statud neu bolisi. Y rhain yw haen uchaf y safleoedd gwarchodedig yn y DU ac maent o bwysigrwydd rhyngwladol ar gyfer cadwraeth natur.
- 1.9 Mae safleoedd sy'n cael gwarchodaeth statudol ac sydd wedi'u cynnwys yn rheoliad 8 y Rheoliadau Cynefinoedd yn rhan o 'rwydwaith cenedlaethol' a chyfeirir atynt fel safleoedd Cynefinoedd. Mae safleoedd statudol yn cynnwys y canlynol:
- Ardaloedd Cadwraeth Arbennig (ACA) a ddynodwyd o dan Gyfarwydddeb Cynefinoedd 1992;
 - Safleoedd o Bwys i'r Gymuned sydd wedi'u cynnwys ar y rhestr o safleoedd o'r fath a luniwyd gan y Comisiwn Ewropeidd ac a gyflwynwyd cyn i'r DU adael yr UE;
 - Ymgeisydd Ardaloedd Cadwraeth Arbennig (yACA), a gyflwynwyd gan lywodraeth y DU i'r Comisiwn Ewropeidd cyn y diwrnod Ymadael fel rhai sy'n gymwys i'w dethol fel Safle o Bwys i'r Gymuned;

² Habitats regulations assessments: protecting a European site. Defra a Natural England. 24 Chwefror 2021. <https://www.gov.uk/guidance/habitats-regulations-assessments-protecting-a-european-site>.

- Ardaloedd Gwarchodaeth Arbennig (AGA) a ddsberthir o dan Gyfarwyddeb Adar 1979;

1.10 Fel mater o bolisi, mae'r safleoedd canlynol hefyd yn safleoedd Ewropeaidd:

- 'Gwlyptiroedd o Bwysigrwydd Rhyngwladol' (safleoedd Ramsar, sydd wedi'u rhestru o dan y Confensiwn) neu safleoedd Ramsar arfaethedig;
- Ardaloedd Gwarchodaeth Arbennig posibl,
- Ardaloedd Cadwraeth Arbennig posibl / arfaethedig
- Ardaloedd sy'n darparu iawndal ffurfiol am ddifrod i safle Ewropeaidd.

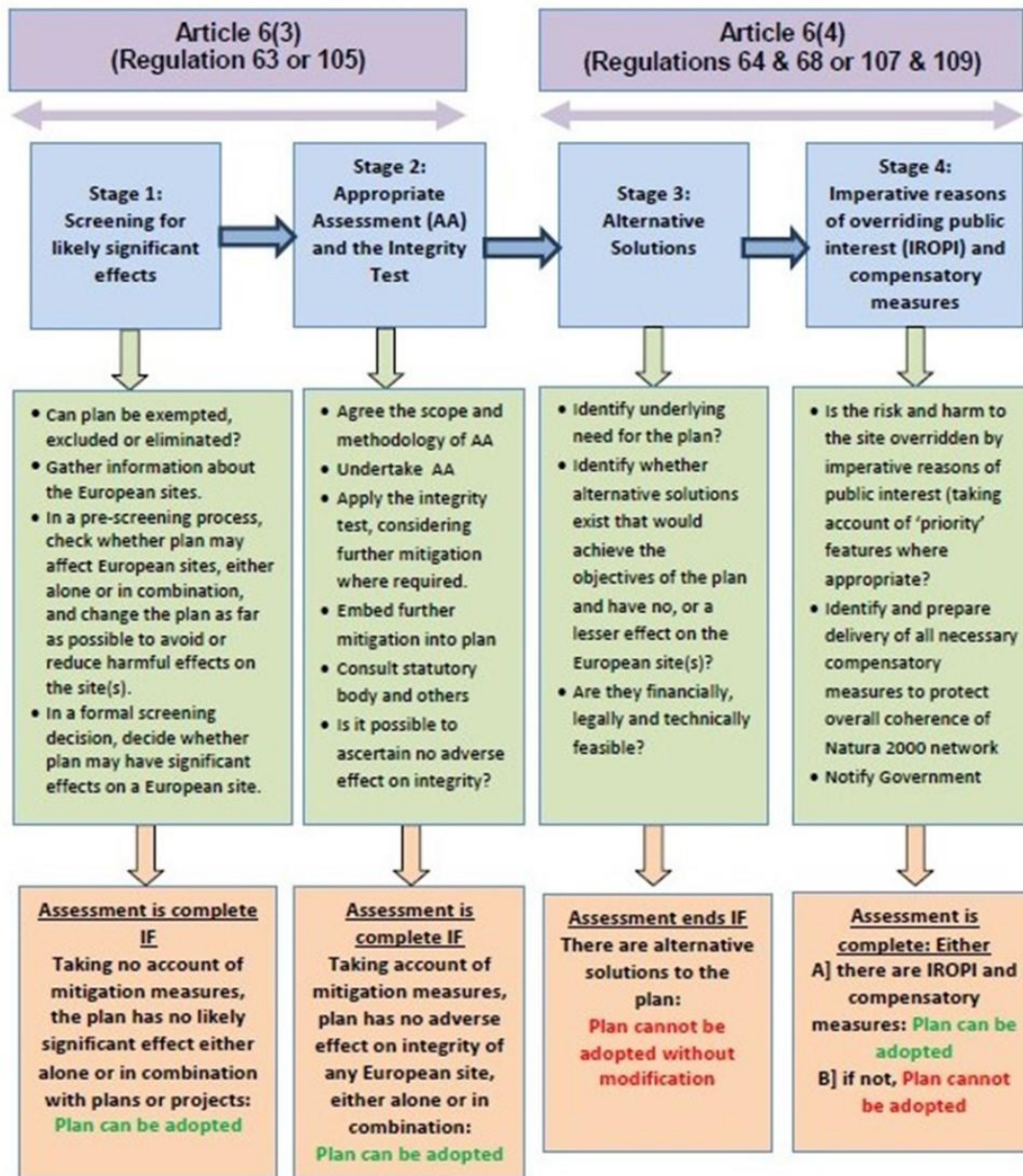
1.11 Amcanion cyffredinol y rhwydwaith cenedlaethol yw cynnal, neu lle bo'n briodol, adfer cynefinoedd a rhywogaethau a restrir yn Atodiadau I a II y Gyfarwyddeb Cynefinoedd i Statws Cadwraeth Ffafirol, a chyfrannu at sicrhau, yn yr ardal ddsbarthu, fod adar gwyllt yn goroesi ac yn ailgenhedlu, ynghyd â sicrhau y cydymffurfir â nodau cyffredinol y Gyfarwyddeb Adar Gwyllt.

1.12 Rhaid i'r awdurdodau priodol roi sylw i bwysigrwydd safleoedd gwarchodedig, cydlynid y rhwydwaith safleoedd cenedlaethol a bygythiadau diraddiad neu ddinistriad (gan gynnwys dirywiad ac aflonyddwch nodweddion gwarchodedig) ar Ardaloedd Gwarchodaeth Arbennig ac Ardaloedd Cadwraeth Arbennig.

Proses

1.13 Mae'n bosibl i gynlluniau a phrosiectau sy'n ymwneud yn uniongyrchol â rheoli safle Ewropeaidd, neu sy'n hanfodol i hynny, gael eu heithrio o broses yr Aseiad Rheoliadau Cynefinoedd. Ar gyfer pob cynllun neu brosiect arall, mae'r aseiad yn mynd drwy broses gam wrth gam sydd wedi'i chrynhai yn Ffigur 1.

Outline of the four-stage approach to the assessment of plans under the Habitats Regulations



Extract from *The Habitats Regulations Assessment Handbook*, www.dtapublications.co.uk
© DTA Publications Limited (October 2018) all rights reserved
This work is registered with the UK Copyright Service

Ffigur 1: Amlinelliad o'r asesiad o gynlluniau o dan y Rheoliadau Cynefinoedd. Er bod arno ddyddiad sy'n gynharach na'r diwygiadau diweddaraf i'r Rheoliadau, mae'r un profion yn dal yn berthnasol ac mae'n dal yn ddilys.

1.14 Yn ystod pob cam mae'r opsiynau sydd ar gael yn cael ystyriaeth drwy'r amser er mwyn osgoi a lliniaru unrhyw effeithiau posibl a nodir.

Gall awdurdod cymwys ystyried bod angen ymgymryd â lefelau pellach o waith casglu a gwerthuso tystiolaeth ar y cam asesu priodol er mwyn darparu'r sicrwydd angenrheidiol. Ar y pwynt hwn, gall yr awdurdod cymwys nodi'r angen i ychwanegu at y cynllun neu ei addasu er mwyn diogelu'r safle Ewropeaidd yn ddigonol, a gellir ychwanegu'r mesurau lliniaru hyn drwy osod cyfyngiadau ac amodau penodol.

- 1.15 Ar gyfer cynlluniau, mae camau'r Aseiad Rheoliadau Cynefinoedd yn aml yn eithaf hyblyg, gyda'r cynllun fel arfer yn cael ei baratoi gan yr awdurdod cymwys ei hun. Mae hyn yn rhoi cyfle i'r awdurdod cymwys archwilio opsiynau dro ar ôl tro i atal effeithiau, mireinio'r cynllun a'i ail-sgrinio i ddangos sut yr ymdriniwyd yn llwyddiannus â'r holl risgiau posibl i safleoedd Cynefinoedd.
- 1.16 Wrth baratoi cynllun, gall awdurdod cymwys felly fynd drwy aseiad parhaus wrth i'r cynllun ddatblygu, a fydd yn galluogi'r aseiad i lywio datblygiad y cynllun. Er enghraifft, gall awdurdod cymwys ddewis mynd ar drywydd opsiwn diwygiedig neu wahanol lle gellir osgoi effeithiau yn hytrach na pharhau i asesu opsiwn sydd â'r potensial i effeithio'n sylweddol ar nodweddion o ddiddordeb safle Cynefinoedd.
- 1.17 Ar ôl cwblhau aseiad, ni ddylai awdurdod cymwys fabwysiadu cynllun oni bai fod sicrwydd na fydd effaith niweidiol ar gyfanrwydd y safle(oedd) Cynefinoedd dan sylw. Er mwyn dod i'r casgliad hwn, efallai y bydd yr awdurdod cymwys wedi gwneud newidiadau i'r cynllun, neu wedi addasu'r prosiect gyda chyfyngiadau neu amodau, yng ngoleuni canfyddiadau'r Aseiad Priodol.
- 1.18 Lle na ellir diystyru effeithiau niweidiol, mae profion eithriadol pellach wedi'u nodi yn Rheoliad 107. Mewn achosion eithriadol, mae hyn yn golygu bod modd bwrw ymlaen â chynllun lle nad oes 'atebion amgen', lle mae 'rhesymau hanfodol sef er budd cyhoeddus tra phwysig' yn berthnasol a lle gellir darparu iawndal. Dylid nodi bod bodloni'r profion hyn yn ddewis olaf prin ac fel arfer mae awdurdodau cymwys yn ceisio sicrhau bod cynllun neu brosiect yn cael ei liniaru'n llawn neu ni fydd yn mynd rhagddo.

- 1.19 Mewn amgylchiadau pan fydd awdurdod cymwys yn credu y dylai cynllun fynd rhagddo o dan Reoliadau 107, rhaid iddo hysbysu'r Ysgrifennydd Gwladol perthnasol. Fel arfer, bydd penderfyniadau cynllunio a dyletswyddau awdurdod cymwys yn cael eu trosglwyddo gan ddod yn gyfrifoldeb i'r Ysgrifennydd Gwladol, oni bai, wrth ystyried yr wybodaeth, fod yr Ysgrifennydd Gwladol yn cyfarwyddo'r awdurdod cynllunio i wneud ei benderfyniad ei hun ynghylch y cynllun neu'r prosiect ar lefel leol. Dylai'r sawl sy'n gwneud y penderfyniad, boed yr Ysgrifennydd Gwladol neu'r awdurdod cynllunio, roi ystyriaeth lawn i unrhyw 'resymau tra phwysig' posibl pam y dylai cynllun neu brosiect fwrw ymlaen er na ellir diystyru effeithiau niweidiol ar nodweddion o ddiddordeb safle Cynefinoedd, a sicrhau bod y rhesymau hynny er budd y cyhoedd a'u bod yn drech na'r niwed posibl. Bydd angen i'r sawl sy'n gwneud y penderfyniad hefyd sicrhau unrhyw fesurau cydbwysu angenrheidiol i sicrhau cydlynid cyffredinol parhaus rhwydwaith y safle Cynefinoedd os caniateir i gynllun neu brosiect o'r fath fwrw ymlaen. Fodd bynnag, deallir na fyddai Awdurdod Parc Cenedlaethol Arfordir Penfro yn dymuno mynd ar ôl y rhanddirymadau hyn.

Diffiniadau, cyfeiriadau at gyfraith achosion a chanllawiau

- 1.20 Mae'r Asesiad Rheoliadau Cynefinoedd hwn yn dilyn egwyddorion cyfraith achosion y DU a'r UE. Mae hefyd yn cyfeirio, fel sy'n briodol, at y Llawlyfr Asesiadau Rheoliadau Cynefinoedd (Tyldesley and Chapman, 2021), sef canllaw mae Footprint Ecology yn tanysgrifio iddo. Rydym hefyd yn dilyn canllawiau perthnasol y llywodraeth.
- 1.21 Gan ddefnyddio'r Llawlyfr, canllawiau perthnasol eraill a chyfraith achosion, rydym yn egluro'r termau canlynol a ddefnyddir yn y siart llif (Ffigur 1).
- 1.22 Yng Ngham 1, mae '**effaith sylweddol debygol**' gan ddilyn Waddenze³, yn '*effaith sylweddol bosibl; na ellir ei rhwystro rhag digwydd ar sail gwybodaeth wrthrychol*'. Mae'n drothwy isel ac mae'n

³ Waddenze: Llysoedd Ewrop C-127/02 Waddenze 7^{fed} Medi 2004, cyfeiriad at ddyfarniad rhagarweiniol gan Raad van State.

golygu bod risg neu amheuaeth ynghylch effaith o'r fath. Mae'r cam sgrinio yn archwiliad rhagarweiniol, sy'n cael ei ddisgrifio weithiau fel hidlydd bras, neu gan ddilyn *Sweetman*⁴, fel '*sbardun ar gyfer y ddyletswydd i gynnal asesiad priodol*'. Fodd bynnag, dylid cael tystiolaeth gredadwy i ddangos bod risg wirioneddol yn hytrach na damcaniaethol o effeithiau a allai danseilio amcanion cadwraeth safle. Amlygwyd hyn yn achos *Bagmoor Wind*⁵ lle '*os gellir dangos absenoldeb risg... ar ôl ymchwiliad manwl, neu farn arbenigol, yn unig, [yna] mae'n rhaid i'r awdurdod symud o archwiliad rhagarweiniol i asesiad priodol*'.

- 1.23 Yn dilyn dyfarniad *People Over Wind*⁶, wrth wneud penderfyniadau sgrinio at ddibenion penderfynu a oes angen asesiad priodol, ni all awdurdodau cymwys ystyried unrhyw fesurau a fwriedir i osgoi neu leihau effeithiau niweidiol ar safle Ewropeidd.
- 1.24 Mae Cam 2 yn cynnwys yr **asesiad priodol a'r prawf cyfanrwydd**. Yma, dim ond os gall yr awdurdod cymwys ddangos na fydd yn cael effaith niweidiol ar gyfanrwydd y safle Cynefin y gellir mabwysiadu cynllun. Dull rhagofalus yw hwn, ac mae'n golygu bod angen dangos nad oes niwed.
- 1.25 Gan ddilyn *Champion*⁷ nid yw '**priodol**' yn derm technegol, ond yn hytrach mae'n nodi bod angen i'r asesiad fod yn briodol i'r dasg dan sylw.
- 1.26 Mae **cyfanrwydd** safle Cynefin wedi'i ddisgrifio fel 'cydlyniaeth ei strwythur a'i swyddogaeth ecolegol, ar draws yr ardal gyfan, sy'n ei alluogi i gynnal y cynefin, y cymhlyg o gynefinoedd a/neu lefelau poblogaethau'r rhywogaethau y mae ei ddosbarthiad yn seiliedig arnynt⁸. Diffiniad arall, ar ôl *Sweetman*⁹, yw 'gwarchod nodweddion cyfansoddol y safle yn barhaol'.

⁴ Sweetman: Llys Ewrop C - 258/11 Sweetman 11^{eg} Ebrill 2013, cyfeiriad at ddyfarniad rhagarweiniol gan Oruchaf Lys Iwerddon.

⁵ Bagmoor Wind: UK courts Bagmoor Wind v The Scottish Ministers, Llys y Sesiwn [2012] CSIH 93.

⁶ *People Over Wind & Sweetman v Coillte Teoranta* (323-17) [2018] PTSR 1668

⁷ *R (ar gymhwysio Champion v North Norfolk District Council* [2015] 1 WLR 3170 ym mharagraff 41

⁸ Paragraff 20 Cylchlythyr ODPM. 06/2005

⁹ *Sweetman v An Bord Pleanála* (C-258-11) [2014] PTSR 1092 ym mharagraff 39

- 1.27 O ran baich y profi, roedd Asesiad Rheoliadau Cynefinoedd ar gyfer cynlluniau datblygu wedi'i wneud yn ofyniad yn y DU yn y lle cyntaf ar ôl dyfarniad gan Lys Cyfiawnder Ewrop yn EC v UK¹⁰. Fodd bynnag, roedd y dyfarniad¹¹ yn cydnabod bod yn rhaid i unrhyw asesiad adlewyrchu'r cam go iawn yn y broses cynllunio strategol a lefel y dystiolaeth a allai fod ar gael neu beidio. Cafodd hyn ei fynegi yn yr Uchel Lys (*Feeney*)¹² fel a ganlyn: "*Ni all pob ... asesiad ... wneud mwy nag mae lefel manylion y strategaeth yn y cam hwnnw'n ei ganiatáu*".
- 1.28 Mae'r angen i ystyried effeithiau **cyfunol** posibl yn codi yng nghanam 1 – sgrinio, a hefyd yng nghanam 2 – yr asesiad priodol a'r prawf cyfanrwydd. Effeithiau'r cynllun ar y cyd â chynlluniau neu brosiectau eraill yw'r effeithiau cronnus a fydd yn codi, neu a allai godi, wrth ychwanegu effeithiau cynlluniau neu brosiectau perthnasol eraill ochr yn ochr â'r cynllun dan sylw. Os canfyddir, yn ystod y gwaith sgrinio yng nghanam 1, na fyddai'r cynllun dan sylw yn cael effaith debygol ar ei ben ei hun, ond y gallai gael effaith ar y cyd, yna bydd yr asesiad priodol yng nghanam 2 yn bwrw ymlaen i ystyried yr effeithiau cronnus. Pan fydd y broses sgrinio yn dangos y byddai gan gynllun effaith sylweddol debygol ar ei ben ei hun, dylai'r asesiad priodol ganolbwyntio yn y lle cyntaf ar ei effeithiau ar ei ben ei hun. Rôl yr awdurdod cymwys
- 1.29 Mae'r adroddiad hwn yn Asesiad Rheoliadau Cynefinoedd cysgodol sydd wedi'i baratoi i helpu Parc Cenedlaethol Arfordir Penfro i gyflawni ei ddyletswyddau o dan y Rheoliadau Cynefinoedd; Awdurdod y Parc yw'r awdurdod cymwys ac mae'n rhaid iddo benderfynu a ddylai dderbyn yr adroddiad hwn a mabwysiadu'r casgliadau neu beidio.

¹⁰ Commission v UK (C-6/04) [2005] ECR I-9017

¹¹ Commission of the European Communities v UK - Barn yr Adfocad Cyffredinol Kokott

¹² *Feeney v Oxford City Council* [2011] EWHC 2699 Admin ym mharagraff 92

Fersiynau blaenorol o'r Cynllun a gwaith perthnasol yr Aseiad Rheoliadau Cynefinoedd

- 1.30 Hwn yw'r cynllun rheoli diweddaraf mewn cyfres, ac mae'r fersiynau blaenorol yn delio â 2009-2013, 2015-2019 a 2020-2024. Roedd gwaith ar yr Aseidiadau Rheoliadau Cynefinoedd yn cyd-fynd â'r fersiynau blaenorol (see Chapman, 2019 for the previous HRA). Lle bo'n briodol, rydym yn mabwysiadu'r aseiad, y rhesymeg neu'r casgliadau o'r gwaith blaenorol hwn ar yr Aseidiadau Rheoliadau Cynefinoedd yn unol â'r dull a ddilynwyd gan Chapman yn 2019 ac yn unol â'r Llawlyfr Aseidiadau Rheoliadau Cynefinoedd (Rhan C12) a chanllawiau perthnasol y llywodraeth¹³ sy'n ymwneud â chydlynu awdurdodau cymwys.
- 1.31 Mae'r Cynllun Datblygu Lleol yn berthnasol i'r Aseiad Rheoliadau Cynefinoedd hwn hefyd. Mae'r Cynllun Datblygu Lleol yn darparu'r fframwaith cyfreithiol ar gyfer datblygu a defnyddio tir yn y Parc Cenedlaethol ac fe'i mabwysiadwyd yn 2020. Roedd y Cynllun Datblygu Lleol yn destun Aseiad Rheoliadau Cynefinoedd (Chapman, 2018) ac fe ddaeth hwnnw i'r casgliad na fyddai'r cynllun yn cael effaith niweidiol ar gyfanrwydd unrhyw safleoedd Ewropeaidd. Fel sy'n briodol felly, gall yr aseiad hwn hefyd fabwysiadu rhesymeg, aseiad a chasgliad yr Aseiad Rheoliadau Cynefinoedd blaenorol hwnnw mewn perthynas ag unrhyw gyfeiriadau a wneir ato yng Nghynllun Rheoli'r Parc Cenedlaethol ar sail y canlynol:
- Nid oes unrhyw wybodaeth berthnasol wedi dod i'r amlwg a fyddai'n golygu bod y rhesymeg yn 'anghyfoes', ac
 - Mae'r dadansoddiad sy'n sail i'r rhesymeg yn ddigon trylwyr a chadarn.

¹³ Canllawiau Defra ar gydlynu awdurdodau cymwys o dan y Rheoliadau Cynefinoedd. Mae'r canllawiau hyn bellach wedi'u tynnu'n ôl ac wedi'u disodli gan y canllawiau cyffredinol ar y Rheoliadau Cynefinoedd sy'n cynnwys adran ar gydlynu awdurdodau cymwys <https://www.gov.uk/guidance/habitats-regulations-assessments-protecting-a-european-site>

2. Safleoedd Ewropeaidd

Trosolwg o safleoedd Ewropeaidd a allai fod yn berthnasol

- 2.1 Mae cyfanswm o 21 safle Ewropeaidd o fewn 20km i ffin Parc Cenedlaethol Arfordir Penfro, a hynny'n gyfan gwbl neu'n rhannol; mae pob un ond tri ohonynt yn cyffinio'n uniongyrchol â'r Parc Cenedlaethol neu wedi'u leoli yn y Parc ei hun. Mae'r rhain i gyd naill ai'n Ardaloedd Cadwraeth Arbennig neu'n Ardaloedd Gwarchodaeth Arbennig, gydag ardaloedd eang o'r amgylchedd morol hefyd yn cael eu cynnwys o dan warchodaeth o'r fath. Nid oes unrhyw safle Ramsar o fewn 20km i'r Parc Cenedlaethol. Dangosir y safleoedd hyn ar Fapiau 1 a 2, ac mae manylion llawn y nodweddion cymhwys, dolenni i'r amcanion cadwraeth, a disgrifiad o'r safle i'w gweld yn Atodiad 1.
- 2.2 Rydym wedi dewis 20km gan ei fod yn darparu ardal chwilio resymol lle gellid yn rhesymol ystyried polisiau i greu effeithiau mesuradwy. Fel arfer, ystyrir bod effeithiau ansawdd aer ar lefel y cynllun yn ymwneud â phellter o 10km (Chapman & Kite, 2021) ac mae dadansoddiad generig o ddata ymwelwyr Footprint Ecology â safleoedd cefn gwlad yn y DU (Weitowitz et al., 2019) yn awgrymu bod y rhan fwyaf o ymwelwyr yn dod o fewn radiws o 12.6km. Felly, os rhywbeth, mae'r dewis o 20km yn rhagofalus ac yn cynhyrchu rhestr sy'n cyfateb i'r un a ddefnyddiwyd yn yr Asesiad Rheoliadau Cynefinoedd blaenorol.
- 2.3 Mae'r safleoedd wedi'u rhestru yn Tabl 1 isod.

Tabl 1: Safleoedd Ewropeaidd o fewn 20km i ffin Parc Cenedlaethol Arfordir Penfro. Gweler Atodiad 1 am enwau gwyddonol y rhywogaethau. Mae'r lliw gwyrdd yn adlewyrchu safleoedd Ardaloedd Cadwraeth Arbennig, a'r lliw llwyd golau yn adlewyrchu safleoedd Ardaloedd Gwarchodaeth Arbennig.

Safle Ewropeaidd	Pellter o ffin NFNP (km)	Crynodeb o nodweddion cymwys
ACA Afon Teifi	Ychydig o fewn y ffin (y rhan fwyaf y tu allan)	Cynefinoedd dŵr, Llyriad-y-dŵr arnofiol, Llysywen bendoll y nant, Llysywen bendoll yr afon, Eog, Penlletwad, Dyfrgi,

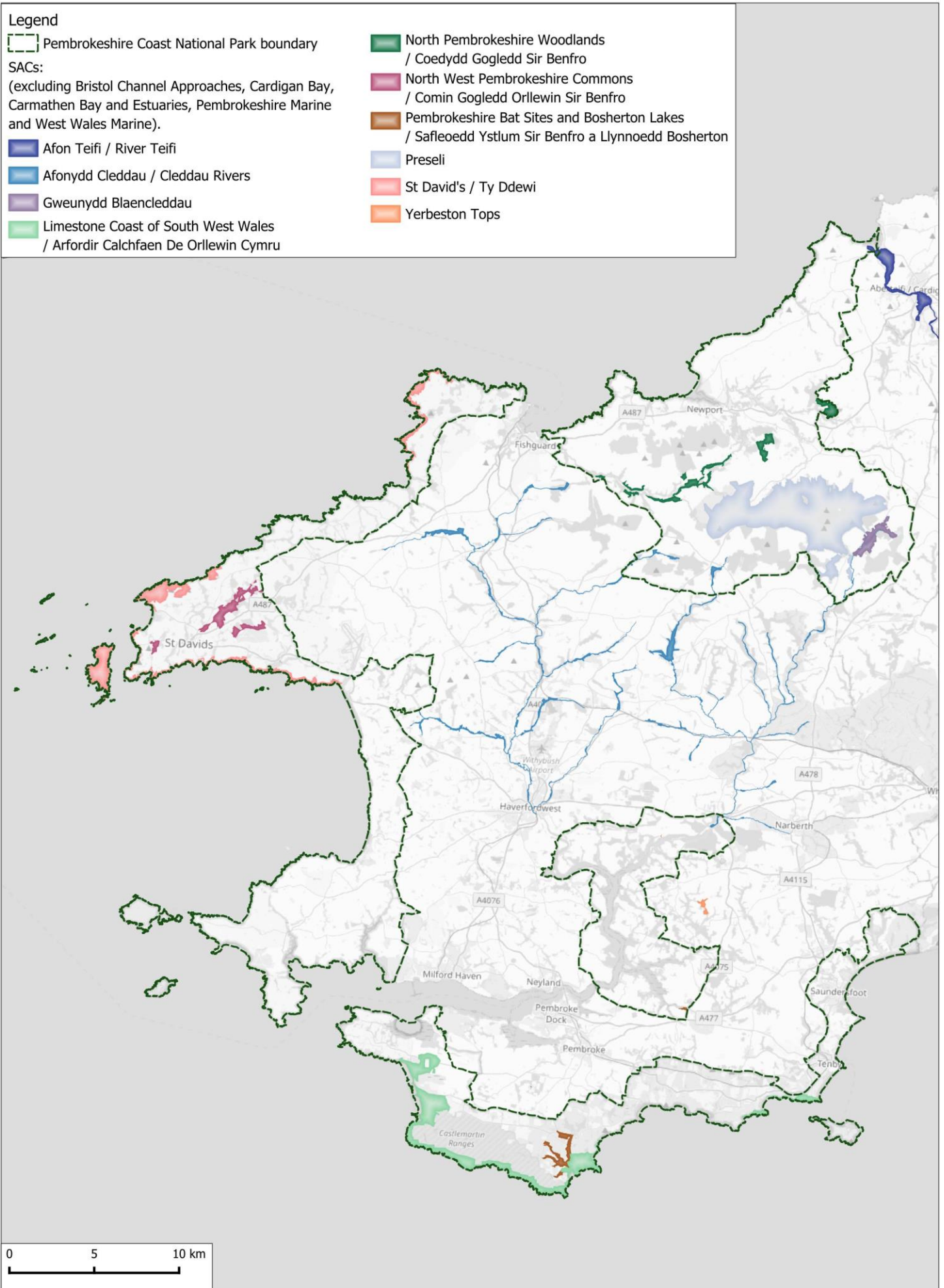
A S E S I A D R H E O L I A D A U C Y N E F I N O E D D :
C Y N L L U N R H E O L I S I R B E N F R O 2 0 2 4

Safle Ewropeaidd	Pellter o ffin NFNP (km)	Crynodeb o nodweddion cymwys
		Llysywen bendoll y môr
ACA Afonydd Cleddau	O fewn y ffin	Cynefinoedd dŵr, coetir a gwlyptir, Llysywen bendoll y nant, Llysywen bendoll yr afon, Llysywen bendoll y môr, Eog, Penlletwad, Dyfrgi
ACA Dynesfeydd Môr Hafren	O fewn y ffin	Llamhidydd
ACA Bae Ceredigion	O fewn y ffin	3 Cynefin Morol, Llysywen bendoll yr afon, Llysywen bendoll y môr, Dolffin trwyn potel, Morlo llwyd
ACA Bae Caerfyrddin ac Aberoedd	O fewn y ffin	5 Cynefin Morol/Aberol, Gwangen Llysywen bendoll y môr Llysywen bendoll yr afon Herlyn
ACA Twyni Bae Caerfyrddin	5.6	Twyni tywod, Malwen droellog geg gul Llysiâu'r afu petalog a Thegeirian y fign galchog
ACA Gweunydd Blaencleddau	-	Amrywiaeth o gynefinoedd gwlyptir, glaswelltir llaith a rhostir, Britheg y gors, Mursen las Penfro
ACA Arfordir Calchfaen De Orllewin Cymru	O fewn y ffin	Cynefinoedd arfordirol, rhostir a glaswelltir, Ogofeydd, Ystlum pedol mwyaf, Crwynllys cynnar Llysiâu'r afu petalog
ACA Coedydd Gogledd Sir Benfro	O fewn y ffin	Cynefinoedd coetir Ystlum du
ACA Comin Gogledd Orllewin Sir Benfro	O fewn y ffin	Cynefinoedd rhostir, glaswelltir a gwlyptir. Llyriad-y-dŵr arnofiol
ACA Safleoedd Ystlum Sir Benfro a Llynnoedd Bosherton	O fewn y ffin	Cynefin dŵr, Ystlum pedol mwyaf, Ystlum pedol lleiaf Dyfrgi
ACA Sir Benfro Forol	O fewn y ffin	Cynefinoedd arfordirol a morol, Morlo llwyd, Tafolen y traeth, Llysywen bendoll y môr, Llysywen bendoll yr afon,

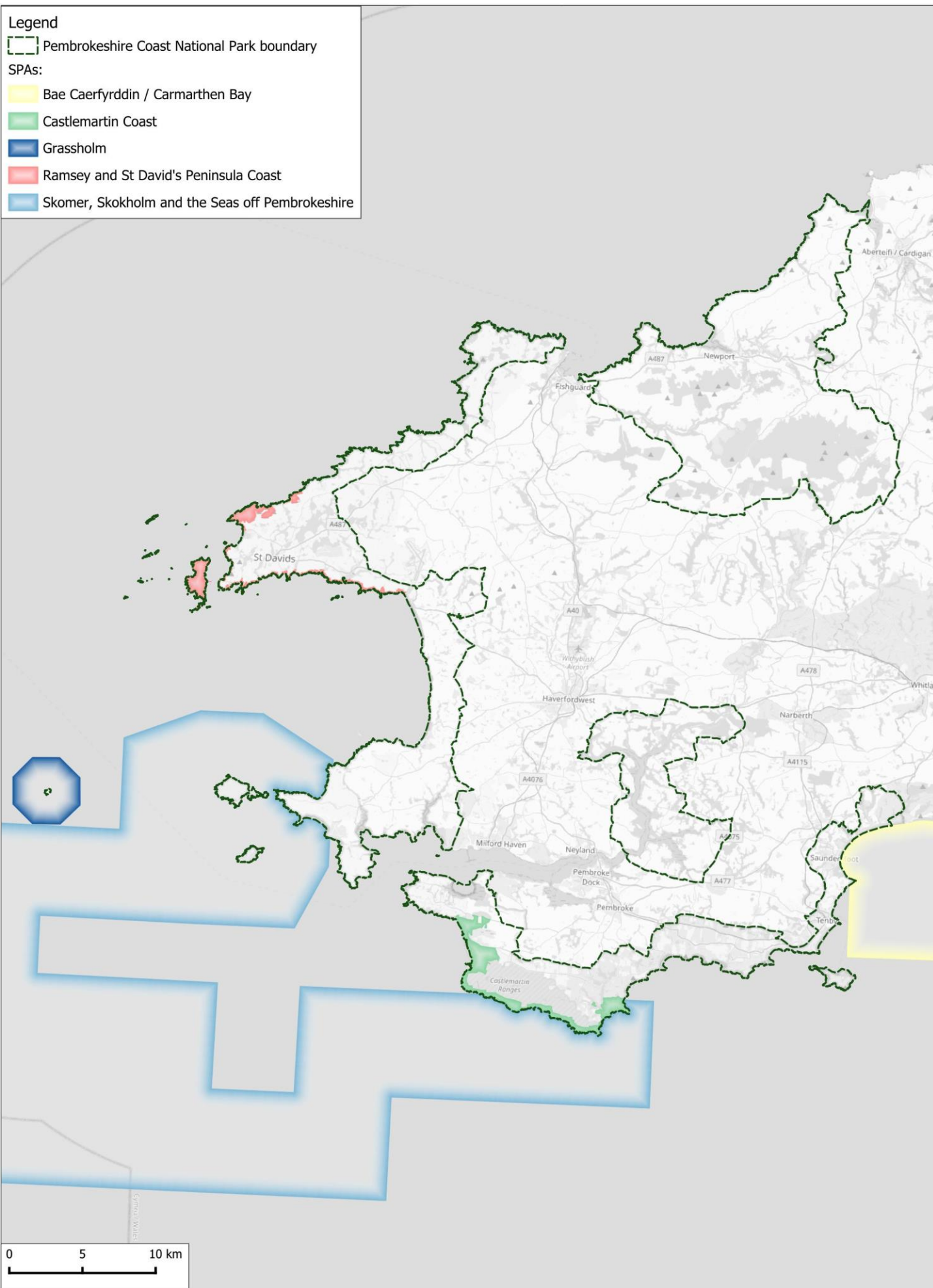
A S E S I A D R H E O L I A D A U C Y N E F I N O E D D :
C Y N L L U N R H E O L I S I R B E N F R O 2 0 2 4

Safle Ewropeaidd	Pellter o ffin NFNP (km)	Crynodeb o nodweddion cymwys
		Herlyn, Gwangen, Dyfrgi
ACA y Preseli	O fewn y ffin	Cynefinoedd rhostir a gwlyptir, Mursen las Penfro, Glöyn byw Britheg y gors, Mwsogl pluog main gwyrdd
ACA Tyddewi	O fewn y ffin	Cynefinoedd arfordirol a rhostir Llyriad-y-dŵr arnofiol
ACA Gorllewin Cymru Forol	O fewn y ffin	Llamhidydd
ACA Yerbeston Tops	2.6	Cynefin glaswelltir Britheg y gors
AGA Bae Caerfyrddin	O fewn y ffin	Môr-hwyaden ddu
AGA Arfordir Castellmartin	O fewn y ffin	Brân goesgoch
AGA Ynys Gwales	O fewn y ffin	Hugan
AGA Ynys Dewi ac Arfordir Penrhyn Tyddewi	O fewn y ffin	Brân goesgoch
AGA Sgomer, Sgogwm a Moroedd Penfro	O fewn y ffin	Tylluan glustiog, Pâl, Pedryn drycin, Gwylan gefnddu leiaf, Aderyn drycin Manaw, Brân goesgoch

Map 1: SACs within 20km of Pembrokeshire Coast National Park



Map 2: SPAs within 20km of Pembrokeshire Coast National Park



3. Sgrinio ar gyfer effeithiau sylweddol tebygol

- 3.1 Nid yw'r Cynllun yn ymwneud yn uniongyrchol â rheoli safle Ewropeaidd, nac yn hanfodol i hynny (sy'n golygu bod angen Asesiad Rheoliadau Cynefinoedd). Sgrinio yw'r cam cyntaf ym mhroses 4 cam yr Asesiad Rheoliadau Cynefinoedd.
- 3.2 Mae'r gwaith sgrinio ar gyfer effeithiau sylweddol tebygol cynllun yn cynnwys gwirio pob agwedd ar y cynllun a nodi unrhyw feysydd sy'n peri pryder posibl, ac mae'r rheiny wedyn yn cael eu harchwilio'n fwy manwl yn asesiad priodol (cam 2) yr Asesiad Rheoliadau Cynefinoedd. Yr archwiliad am effeithiau sylweddol tebygol yw prawf cychwynnol y cynllun. Mae'n cael ei wneud i alluogi'r sawl sy'n gwneud y cynllun fel awdurdod cymwys i wneud dau beth. Yn gyntaf, mae'n culhau ac yn tynnu sylw at yr elfennau yn y cynllun a allai beri risg i safleoedd Ewropeaidd. Yn ail, pan fydd opsiwn yn peri risg ond ei fod yn elfen ddymunol o'r cynllun, mae'r ymarfer sgrinio yn nodi lle mae angen ymgymryd â gwaith asesu pellach er mwyn pennu natur a maint yr effeithiau posibl ar safleoedd Ewropeaidd a beth y gellid ei wneud i osgoi, canslo, lleihau neu ddileu'r risgiau hynny.

Beth sy'n cael ei ystyried yn effaith sylweddol debygol?

- 3.3 Pan fydd y gwaith sgrinio'n nodi risgiau na ellir eu hosgoi gydag esboniadau, cywiriadau neu gyfarwyddiadau syml ar gyfer Asesiad Rheoliadau Cynefinoedd ar lefel prosiect, cynhelir asesiad mwy manwl i gasglu rhagor o wybodaeth am yr effeithiau sylweddol tebygol a chraffu fel y bo angen ar fesurau lliniaru posibl. Dyma gam asesu priodol yr Asesiad Rheoliadau Cynefinoedd.
- 3.4 Gellir dod i'r casgliad ynghylch effaith sylweddol debygol ar sail tystiolaeth glir o risg i safle o ddiddordeb Ewropeaidd, neu gellid cael cyfiawnhad gwyddonol a chredadwy dros ddod i'r casgliad bod risg yn bresennol, hyd yn oed os nad oes tystiolaeth uniongyrchol. Mae'r olaf yn enghraifft o'r dull rhagofalus, sy'n rhan annatod o broses yr Asesiad Rheoliadau Cynefinoedd. Dylid defnyddio'r egwyddor ragofalus ar bob

cam o broses yr Aseiad Rheoliadau Cynefinoedd ac mae'n dilyn yr egwyddorion a sefydlwyd mewn cyfraith achosion yr UE a domestig.

- 3.5 Mae'r sgrinio yn yr adroddiad hwn yn edrych ar bolisiau cyn unrhyw fesurau osgoi/lleihau yn unol â *People Over Wind*¹⁴; dim ond yn ystod y cam Aseiad Priodol y gellir ystyried mesurau sydd â'r bwriad o osgoi neu leihau effeithiau niweidiol ar safle Ewropeaidd. Roedd *People Over Wind* wedi nodi'r angen i egluro'n ofalus y camau a gymerir ym mhob cam o'r Aseiad Rheoliadau Cynefinoedd, yn enwedig yn ystod y cam sgrinio ar gyfer effeithiau sylweddol tebygol. Mae'r Dyfarniad yn tynnu sylw at yr angen i wahaniaethu'n glir rhwng camau'r Aseiad Rheoliadau Cynefinoedd ac arferion da wrth gydnabod swyddogaeth pob un. Dylai'r cam sgrinio ar gyfer yr effeithiau sylweddol tebygol weithredu fel cam sgrinio neu wirio (ni waeth beth yw'r mesurau osgoi/lleihau/liniaru), er mwyn penderfynu a oes angen aseiad pellach. Yn ystod y cam asesu priodol, dylid asesu natur a maint yr effeithiau posibl ar nodweddion o ddiddordeb mewn safle Cynefinoedd, a pha mor gadarn yw'r opsiynau lliniaru.

Sgrinio

- 3.6 Mae Tabl 2 isod yn darparu cam sgrinio'r cynllun Rheoli. Mae'r sgrinio'n cwmpasu'r cynllun cyfan. Pan fydd risgiau'n cael eu hamlygu a bod posibilrwydd y gallai hyn gael effeithiau sylweddol ar safleoedd Cynefinoedd, bydd angen aseiad priodol pellach a manylach. Mae'n anochel y bydd elfennau sgrinio'r cynllun yn rhagofalus, oherwydd pwrpas sgrinio ar gyfer effeithiau sylweddol tebygol yw adnabod lle nad oes posibilrwydd o effaith neu lle ceir ansicrwydd.
- 3.7 Wrth sgrinio, defnyddiwyd y categorïau canlynol yn fras fel y nodir yn y Llawlyfr Rheoliadau Cynefinoedd (F.6.3) ac a ddefnyddiwyd hefyd yn yr Aseiad Rheoliadau Cynefinoedd o fersiwn blaenorol y Cynllun.
- Categori A: Datganiadau cyffredinol o bolisi / dyheadau cyffredinol;
 - Categori B: Polisiâu sy'n rhestru meini prawf cyffredinol ar gyfer profi pa mor dderbyniol / cynaliadwy yw cynigion;

¹⁴ People Over Wind: Llys Ewrop Achos C-323/17 People Over Wind & Peter Sweetman v Coillte Teoranta 12 Ebrill 2018.

A S E S I A D R H E O L I A D A U C Y N E F I N O E D D :
C Y N L L U N R H E O L I S I R B E N F R O 2 0 2 4

- Categori C: Cynnig y cyfeirir ato ond nad yw'n cael ei gynnig gan y cynllun;
- Categori D: Diogelu'r amgylchedd / diogelu safleoedd/ polisiau trothwy cyffredinol drwy'r cynllun cyfan;
- Categori E: Polisiau neu gynigion sy'n llywio newid mewn ffordd sy'n gwarchod safleoedd Ewropeaidd rhag effeithiau niweidiol;
- Categori F: Polisiau neu gynigion na all arwain at ddatblygiad na newid arall;
- Categori G: Polisiau neu gynigion na allai gael unrhyw effaith niweidiol bosibl ar safle;
- Categori H: Polisiau neu gynigion nad yw eu heffeithiau (gwirioneddol neu ddamcaniaethol) yn gallu tanseilio'r amcanion cadwraeth (naill ai ar eu pennau eu hunain neu ar y cyd ag agweddau eraill ar hyn neu gynlluniau neu brosiectau eraill);
- Categori I: Polisi neu gynnig a all gael effaith sylweddol ar safle ar ei ben ei hun;
- Categori J: Polisi neu gynnig sy'n annhebygol o gael effaith sylweddol ar ei ben ei hun;
- Categori K a L: Polisiau neu gynigion sy'n annhebygol o gael effaith sylweddol naill ai ar eu pennau eu hunain neu ar y cyd (K) neu a allai gael effaith sylweddol ar y cyd (L) ar ôl y prawf cyfunol;
- Categori M: Polisiau neu gynigion sy'n benodol i ardal, safle neu achos sydd â'r bwriad o osgoi effeithiau niweidiol ar safle Ewropeaidd.

Tabl 2: Sgrinio Cynllun Rheoli Arfordir Penfro am effeithiau sylweddol tebygol. Mae rhesi glas gyda thestun italig trwm yn dangos polisiau sydd wedi'u sgrinio, naill ai ar eu pennau eu hunain neu ar y cyd. Mae lliw llwyd a thestun trwm yn dangos penawdau er hwylustod.

Adran y cynllun / polisi	Disgrifiad	Sgrinio ar gyfer Effeithiau Sylweddol Tebygol	Risgiau posibl	Sylwadau
Pennod 1: Tirwedd o fywyd a gwaith				
Pennod 2: Nodweddion arbennig y Parc Cenedlaethol				
Pennod 3: Cyflwr y Parc - heriau a chyfleoedd				
Pennod 4: Cadwraeth				
Polisi L1: Gwarchod a gwella tirweddau a morweddau'r Parc Cenedlaethol				
L1/A	Diogelu gorwelion gweledol pwysig y Parc Cenedlaethol rhag datblygiad, gan gynnwys cynhyrchu ynni a datblygiadau mawr.	Dim Effeithiau Sylweddol Tebygol. Polisi na all arwain at ddatblygiad na newid arall; mae'r polisi'n nodi camau diogelu'r amgylchedd drwy'r cynllun cyfan.		
L1/B	Sicrhau nad yw datblygiad yn cael effeithiau niweidiol annerbyniol ar dirwedd a morwedd a'i fod yn darparu dyluniad o ansawdd uchel.	Dim Effeithiau Sylweddol Tebygol. Polisi na all arwain at ddatblygiad na newid arall.		
L1/C	Rheoli effeithiau hawliau datblygu a ganiateir ar safleoedd gweryslla a charafanau.	Dim Effeithiau Sylweddol Tebygol. Polisi na all arwain at ddatblygiad na newid arall.		Polisi amgylcheddol bositif a fydd yn helpu i leihau effeithiau hamdden. Fodd bynnag, nid yw'n bolisi penodol sydd â'r bwriad o osgoi neu leihau effeithiau niweidiol ar safle Ewropeaidd ac felly nid oes angen ei sgrinio (o dan <i>People vs Wind</i>).
L1/D	<i>Lleihau effaith weledol y seilwaith presennol, e.e. telathrebu a rhwydweithiau dosbarthu pŵer - er enghraifft, drwy osod ceblau o dan y ddaear neu rannu tyrau.</i>	<i>Effeithiau Sylweddol Tebygol. Polisi a all gael effaith sylweddol ar safle ar ei ben ei hun.</i>	<i>Pob safle gan fod y polisi yn gyffredinol iawn. Risgiau o amharu ar y tir,</i>	<i>Er nad yw'r polisi'n ymdrin â lleoliad penodol, gallai gwaith i leihau effeithiau gweledol gael</i>

Adran y cynllun / polisi	Disgrifiad	Sgrinio ar gyfer Effeithiau Sylweddol Tebygol	Risgiau posibl	Sylwadau
			<i>difrod uniongyrchol (e.e. gosod ceblau o dan y ddaear) neu sŵn ac ati o unrhyw waith,</i>	<i>effeithiau o ran aflonyddwch neu ddifrod uniongyrchol.</i>
L1/E	Rheoli sbwriel, gan gynnwys sbwriel a gludir ar y môr, a chodi ymwybyddiaeth o'i effeithiau.	Dim Effeithiau Sylweddol Tebygol. Polisi na all arwain at ddatblygiad na newid arall; mae'r polisi'n nodi camau diogelu'r amgylchedd drwy'r cynllun cyfan.		Polisi amgylcheddol bositif a fydd yn helpu i leihau effeithiau hamdden. Fodd bynnag, nid yw'n bolisi penodol sydd â'r bwriad o osgoi neu leihau effeithiau niweidiol ar safle Ewropeaidd ac felly nid oes angen ei sgrinio (o dan <i>People vs Wind</i>).
Polisi E1: Gwarchod a gwella ansawdd, maint a chysylltedd bioamrywiaeth ar raddfa fawr.				
E1/A	Cymorth ymarferol ar gyfer prosiectau rheoli tir cadwraeth i sicrhau manteision bioamrywiaeth.	Dim Effeithiau Sylweddol Tebygol. Polisi na all arwain at ddatblygiad na newid arall.		Polisi amgylcheddol bositif sy'n debygol o arwain at wella bioamrywiaeth.
E1/B	Cymorth i ffermwyr, yn enwedig y sector llaethdai, i leihau'r effeithiau ar bridd a dŵr drwy arferion adfywiol.	Dim Effeithiau Sylweddol Tebygol. Polisi na all arwain at ddatblygiad na newid arall.		
E1/C	Prosiectau penodol i warchod rhywogaethau mae Sir Benfro yn unigryw o bwysig ar eu cyfer (e.e. Mursen las Penfro, nodwedd o Ardal Cadwraeth Arbennig y Preseli) a mannau lleol ar gyfer natur.	Dim Effeithiau Sylweddol Tebygol. Polisi na all arwain at ddatblygiad na newid arall; mae'r polisi'n nodi camau diogelu'r amgylchedd drwy'r cynllun cyfan.		
E1/D	Rheoli rhywogaethau a phathogenau estron goresgynnol a/neu niweidiol.	Dim Effeithiau Sylweddol Tebygol. Ni all y polisi arwain at ddatblygiad na newid arall.		Amwysedd ynghylch y math o bathogenau (e.e. a gludir mewn dŵr, yn yr awyr) ond yn debygol o

Adran y cynllun / polisi	Disgrifiad	Sgrinio ar gyfer Effeithiau Sylweddol Tebygol	Risgiau posibl	Sylwadau
				gael effeithiau amgylcheddol bositif.
E1/E	Rheoli a lliniaru risgiau tân gwyllt drwy ymgysylltu'n briodol â'r cyhoedd, ymwybyddiaeth o arferion gorau a chymorth ymarferol.	Dim Effeithiau Sylweddol Tebygol. Polisi na all arwain at ddatblygiad na newid arall; mae'r polisi'n nodi camau diogelu'r amgylchedd drwy'r cynllun cyfan.		Geiriad polisi cyffredinol, ond yn debygol o wrthbwysio effeithiau hamdden. Fodd bynnag, nid yw'n bolisi penodol sydd â'r bwriad o osgoi neu leihau effeithiau niweidiol ar safle Ewropeaidd ac felly nid oes angen ei sgrinio (o dan People vs <u>Wind</u>).
E1/F	Mae ceisiadau cynllunio yn sicrhau budd net i fioamrywiaeth.	Dim Effeithiau Sylweddol Tebygol. Ni all y polisi arwain at ddatblygiad na newid arall.		Nid yw'r polisi'n nodi ble na faint o gynllunio a all gael ei gymeradwyo.
E1/G	Mae safleoedd o werth natur gwirioneddol neu bosibl yn cael eu rheoli'n uniongyrchol, drwy brynu neu brydlesu, lle mae hwn yn ddewis rheoli cadwraeth cost-effeithiol.	Dim Effeithiau Sylweddol Tebygol. Polisi na all arwain at ddatblygiad na newid arall; mae'r polisi'n nodi camau diogelu'r amgylchedd drwy'r cynllun cyfan.		
E1/H	Mae troseddau bywyd gwyllt yn cael eu lleihau a chymerir camau priodol os bydd yn digwydd.	Dim Effeithiau Sylweddol Tebygol. Ni all y polisi arwain at ddatblygiad na newid arall.		
E1/I	Mae difrod i nodweddion cadwraeth SDdGA ac Ardaloedd Cadwraeth Arbennig yn cael ei atal a'i adfer.	Dim Effeithiau Sylweddol Tebygol. Polisi diogelu'r amgylchedd cyffredinol drwy'r cynllun cyfan.		Polisi cyffredinol yw hwn ac nid yw wedi'i fwriadu'n benodol i osgoi neu leihau niwed i safle Ewropeaidd.
E1/J	Mae bwyd sydd wedi ei gynhyrchu'n lleol, sy'n amgylcheddol gadarn ac sy'n gyfrifol yn gymdeithasol yn cael ei gefnogi.	Dim Effeithiau Sylweddol Tebygol. Ni all y polisi arwain at ddatblygiad na newid arall.		

Adran y cynllun / polisi	Disgrifiad	Sgrinio ar gyfer Effeithiau Sylweddol Tebygol	Risgiau posibl	Sylwadau
E1/K	Mae cynigion sy'n debygol o gael effaith niweidiol sylweddol (naill ai ar eu pen eu hunain neu ar y cyd â chynlluniau a phrosiectau eraill) ar safleoedd Rhwydwaith Safleoedd Cenedlaethol y Deyrnas Unedig yn cael eu gwrthod, oni bai y gellir eu sefydlu drwy asesiad priodol na fyddant yn cael unrhyw effaith niweidiol sylweddol ar gyfanrwydd y safle(oedd) dan sylw.	Dim Effeithiau Sylweddol Tebygol. Polisi diogelu'r amgylchedd cyffredinol drwy'r cynllun cyfan.		Polisi cyffredinol yw hwn ac nid yw wedi'i fwriadu'n benodol i osgoi neu leihau niwed i safle Ewropeaidd.
Polisi E2: Gwarchod a gwella bioamrywiaeth forol.				
E2/A	Mae cynlluniau rheoli ar gyfer Rhwydwaith Safleoedd Cenedlaethol morol y Deyrnas Unedig yn cael eu cyflawni.	Dim Effeithiau Sylweddol Tebygol. Ni all y polisi arwain at ddatblygiad na newid arall.		
E2/B	Mae hel abwyd a chasglu rhywogaethau yn y parth rhynglanwol yn cael eu rheoli.	Dim Effeithiau Sylweddol Tebygol. Ni all polisi arwain at newid.		Nid yw geiriad y polisi yn cyfeirio at ardal benodol ac nid yw lefelau rheoli/palu am abwyd wedi'u diffinio. Ni fydd yn arwain at unrhyw gynnydd neu newid penodol a allai gael effaith
E2/C	Mae Dyfrffordd Aberdaugleddau yn bodloni safonau ansawdd dŵr ac mae ei chyflwr amgylcheddol yn gwella.	Dim Effeithiau Sylweddol Tebygol. Ni all y polisi arwain at ddatblygiad na newid arall.		Polisi sy'n debygol o gael effaith gadarnhaol ar ansawdd dŵr.
E2/D	Adferir cynefinoedd morwellt a morfeydd heli.	Dim Effeithiau Sylweddol Tebygol. Ni all y polisi arwain at ddatblygiad na newid arall.		Polisi amgylcheddol bositif sy'n debygol o fod o fudd i rai safleoedd Ewropeaidd gyda chynefinoedd o'r fath.
E2/E	Cyflawnir amcanion rheoli Parth Cadwraeth Morol Sgomer.	Dim Effeithiau Sylweddol Tebygol. Polisi na all arwain at ddatblygiad na newid arall; mae'r polisi'n nodi camau diogelu'r amgylchedd drwy'r cynllun cyfan.		Mae'r polisi'n debygol o gael effaith gadarnhaol ar AGA Sgomer, Sgogwm a Moroedd Penfro.

Adran y cynllun / polisi	Disgrifiad	Sgrinio ar gyfer Effeithiau Sylweddol Tebygol	Risgiau posibl	Sylwadau
E2/F	Mae effeithiau golau ar rywogaethau agored i niwed a grwpiau o rywogaethau yn cael eu lleihau.	Dim Effeithiau Sylweddol Tebygol. Ni all y polisi arwain at ddatblygiad na newid arall.		
E2/G	Rheolir aflonyddwch hamdden i fyd natur e.e. drwy godau ymddygiad, cyfyngiadau a chodi ymwybyddiaeth.	Dim Effeithiau Sylweddol Tebygol. Polisi na all arwain at ddatblygiad na newid arall; mae'r polisi'n nodi camau diogelu'r amgylchedd drwy'r cynllun cyfan.		Bydd yn helpu i wrthbwysu effeithiau hamdden. Fodd bynnag, nid yw'n bolisi penodol sydd â'r bwriad o osgoi neu leihau effeithiau niweidiol ar safle Ewropeaidd ac felly nid oes angen ei sgrinio (o dan <i>People vs Wind</i>).
E2/H	Mae trefniadau ymateb a chynlluniau wrth gefn morol ar waith.	Dim Effeithiau Sylweddol Tebygol. Ni all y polisi arwain at ddatblygiad na newid arall.		
E2/I	Mae llai o blastigau a microblastigau yn yr amgylchedd.	Dim Effeithiau Sylweddol Tebygol. Ni all y polisi arwain at ddatblygiad na newid arall.		Polisi amgylcheddol bositif sy'n debygol o leihau niwed.
E2/J	Mae Rhwydwaith Ardaloedd Morol Gwarchodedig Cymru a'r amgylchedd arfordirol a morol ehangach yn cael ei reoli'n gynaliadwy.	Dim Effeithiau Sylweddol Tebygol. Polisi na all arwain at ddatblygiad na newid arall; mae'r polisi'n nodi camau diogelu'r amgylchedd drwy'r cynllun cyfan.		
Polisi L2: Diogelu a gwella awyr dywyll y nos.				
L2/A	Mae effeithiau golau adeiladau cymunedol a busnes yn cael eu lleihau.	Dim Effeithiau Sylweddol Tebygol. Polisi na all arwain at ddatblygiad na newid arall.		
L2/B	Mae canllawiau cynllunio atodol ar gyfer Sir Benfro ar oleuadau wedi eu mabwysiadu.	Dim Effeithiau Sylweddol Tebygol. Polisi na all arwain at ddatblygiad na newid arall.		

Adran y cynllun / polisi	Disgrifiad	Sgrinio ar gyfer Effeithiau Sylweddol Tebygol	Risgiau posibl	Sylwadau
L2/C	Mae cymeradwyaethau cynllunio sy'n ymwneud â goleuadau yn cael eu monitro.	Dim Effeithiau Sylweddol Tebygol. Polisi na all arwain at ddatblygiad na newid arall.		
Polisi L3: Diogelu a gwella treftadaeth y ddaear.				
L3/A	Mae safleoedd Adolygu Cadwraeth Ddaearegol a Safleoedd Geoamrywiaeth Pwysig Rhanbarthol yn cael eu gwarchod a'u gwella.	Dim Effeithiau Sylweddol Tebygol. Polisi na all arwain at ddatblygiad na newid arall.		
Polisi L4: Diogelu a gwella seinweddau naturiol.				
L4/A	Mae Cynllun Sŵn a Seinwedd Cymru 2023-2028 yn cael ei gefnogi.	Dim Effeithiau Sylweddol Tebygol. Polisi na all arwain at ddatblygiad na newid arall.		
L4/B	Rhennir data monitro sŵn.	Dim Effeithiau Sylweddol Tebygol. Polisi na all arwain at ddatblygiad na newid arall.		
Pennod 5: Cysylltiadau				
Polisi H1: Gwarchod a gwella tirweddau o ddiddordeb hanesyddol, Ardaloedd Cadwraeth, henebion, adeiladau o ddiddordeb, a'u lleoliadau.				
H1/A	Mae ymwybyddiaeth a mwynhad y cyhoedd o dirweddau, adeiladau a henebion hanesyddol yn cael ei wella.	Dim Effeithiau Sylweddol Tebygol. Polisi na all arwain at ddatblygiad na newid arall.		
H1/B	Mae Adeiladau Rhestredig yn cael eu gwarchod a'u gwella e.e. drwy ddefnyddio gwasanaeth cyn ymgeisio.	Dim Effeithiau Sylweddol Tebygol. Polisi na all arwain at ddatblygiad na newid arall.		
H1/C	Rheolir Datblygu mewn Ardaloedd Cadwraeth yn unol â Chynlluniau Rheoli Cadwraeth, gofynion Erthygl 4 a dynodi Ardaloedd newydd.	Dim Effeithiau Sylweddol Tebygol. Polisi na all arwain at ddatblygiad na newid arall.		Polisi sy'n debygol o arwain at ddiogelu'r amgylchedd, yn unol â'r Cynlluniau Rheoli Cadwraeth a enwir.

Adran y cynllun / polisi	Disgrifiad	Sgrinio ar gyfer Effeithiau Sylweddol Tebygol	Risgiau posibl	Sylwadau
H1/D	Mae cymunedau a gwirfoddolwyr ym maes monitro a chadwraeth treftadaeth yn cael eu cynnwys a'u cefnogi.	Dim Effeithiau Sylweddol Tebygol. Polisi na all arwain at ddatblygiad na newid arall.		
H1/E	Mae henebion mewn cyflwr anffafriol yn cael eu sefydlogi a'u gwella; mae safleoedd sydd mewn perygl o erydu arfordirol yn cael eu cofnodi.	Dim Effeithiau Sylweddol Tebygol. Polisi na all arwain at ddatblygiad na newid arall.		
H1/F	Mae ffiniau caeau'n cael eu gwarchod a'u hadfer, gyda phwyslais arbennig ar ardaloedd â thirweddau hanesyddol cofrestredig a pherthnasedd i gysylltedd ar gyfer bioamrywiaeth.	Dim Effeithiau Sylweddol Tebygol. Polisi na all arwain at ddatblygiad na newid arall.		Polisi amgylcheddol bositif sy'n debygol o wella bioamrywiaeth.
H1/G	Mae polisiau treftadaeth a chanllawiau cysylltiedig <i>Cynllun Datblygu Lleol 2</i> Awdurdod Parc Cenedlaethol Arfordir Penfro yn cael eu rhoi ar waith (gan gynnwys adolygu gorchmynion cadw coed).	Dim Effeithiau Sylweddol Tebygol. Polisi na all arwain at ddatblygiad na newid arall.		Gellir sgrinio pob cyfeiriad at y Cynllun Datblygu Lleol drwy gyfeirio at ganfyddiadau a chasgliadau cynharach yr Asesiad Rheoliadau Cynefinoedd
H1/H	Cefnogir ymchwil a pholisi sy'n effeithio ar amgylchedd hanesyddol y Parc Cenedlaethol.	Dim Effeithiau Sylweddol Tebygol. Polisi na all arwain at ddatblygiad na newid arall.		
H1/I	Mae troseddau treftadaeth yn cael eu lleihau a chymerir camau priodol os bydd yn digwydd.	Dim Effeithiau Sylweddol Tebygol. Polisi na all arwain at ddatblygiad na newid arall.		
H1/J	Mae natur unigryw leol yn yr amgylchedd adeiledig yn cael ei dathlu a'i gwarchod.	Dim Effeithiau Sylweddol Tebygol. Polisi na all arwain at ddatblygiad na newid arall.		
H1/K	Mae enwau lleoedd, e.e. enwau caeau, yn cael eu dathlu a'u gwarchod.	Dim Effeithiau Sylweddol Tebygol. Polisi na allai gael unrhyw effaith niweidiol bosibl ar safle.		

Polisi H2: Hyrwyddo'r Gymraeg a thafodieithoedd lleol, a dathlu diwylliant a chreadigrwydd sy'n gysylltiedig â'r dirwedd.

Adran y cynllun / polisi	Disgrifiad	Sgrinio ar gyfer Effeithiau Sylweddol Tebygol	Risgiau posibl	Sylwadau
H2/A	Mae cynnydd yn cael ei wneud ar y targed ¹⁵ ar gyfer nifer y bobl sy'n gallu mwynhau siarad a defnyddio'r Gymraeg i gyrraedd miliwn erbyn 2050.	Dim Effeithiau Sylweddol Tebygol. Polisi na allai gael unrhyw effaith niweidiol bosibl ar safle.		
H2/B	Mae tirweddau, treftadaeth ddiwylliannol, hanes naturiol a'r celfyddydau yn cael eu dathlu.	Dim Effeithiau Sylweddol Tebygol. Polisi na allai gael unrhyw effaith niweidiol bosibl ar safle.		
H2/C	Gweithredu polisiâu treftadaeth <i>Cynllun Datblygu Lleol 2</i> Awdurdod Parc Cenedlaethol Arfordir Penfro	Dim Effeithiau Sylweddol Tebygol. Polisi na all arwain at ddatblygiad na newid arall.		Gellir sgrinio pob cyfeiriad at y Cynllun Datblygu Lleol drwy gyfeirio at ganfyddiadau a chasgliadau cynharach yr Asesiad Rheoliadau Cynefinoedd
H2/D	Rhoi arweiniad ar fwynhau henebion a ystyrir yn gysegredig a'u hamgylchoedd mewn ffordd sympathetig.	Dim Effeithiau Sylweddol Tebygol. Polisi na allai gael unrhyw effaith niweidiol bosibl ar safle.		
Polisi W1: Darparu a hyrwyddo cyfleoedd hamdden awyr agored cynaliadwy i bawb.				
W1/A	<i>Mae rhwystrau i gyfleoedd hamdden awyr agored a llesiant yn cael eu dileu, a chyfleoedd yn cael eu hyrwyddo i gynulleidfaoedd mwy amrywiol, e.e. plant a theuluoedd ifanc o ardaloedd difreintiedig.</i>	<i>Effeithiau Sylweddol Tebygol. Gallai'r polisi gael effaith sylweddol debygol ar safleoedd ar ei ben ei hun.</i>	<i>Pob safle fel polisi cyffredinol. Risgiau o aflonyddwch hamdden (sathru, aflonyddu ar fywyd gwyllt ac ati).</i>	<i>Mae'r polisi'n debygol o gynyddu defnydd hamdden.</i>
W1/B	<i>Cyflwynir strategaeth Arfordir Hygyrch, sy'n cynnig mynediad da i bobl ag anghenion penodol. Er enghraifft, mynediad i bobl sy'n</i>	<i>Effeithiau Sylweddol Tebygol. Gallai'r polisi gael effaith</i>	<i>Pob safle fel polisi cyffredinol. Risgiau o</i>	<i>Mae'r polisi'n debygol o gynyddu defnydd hamdden.</i>

¹⁵ Llywodraeth Cymru - *Cymraeg 2050: Ein cynllun ar gyfer 2021 i 2026*

Adran y cynllun / polisi	Disgrifiad	Sgrinio ar gyfer Effeithiau Sylweddol Tebygol	Risgiau posibl	Sylwadau
	<i>defnyddio cadair olwyn, manau newid a thoiledau mewn lleoliadau allweddol.</i>	<i>sylweddol debygol ar safleoedd ar ei ben ei hun.</i>	<i>aflonyddwch hamdden (sathru, aflonyddu ar fywyd gwyllt ac ati) a cholli cynefinoedd o bosibl wrth ychwanegu cyfleusterau hygyrch (blociau toiledau, lledu llwybrau ac ati).</i>	
W1/C	Mae pwysau hamdden a materion yn gysylltiedig â chapasiti'r safle a'r gymuned yn cael eu rheoli e.e. y rhai sy'n deillio o wersylla heb awdurdod neu dagfeydd ¹⁶ .	Dim Effeithiau Sylweddol Tebygol. Polisi na all arwain at ddatblygiad na newid arall.		Gallai'r polisi leihau mynediad heb ei awdurdodi i'r safle.
W1/D	<i>Mae Llwybr Cenedlaethol Llwybr Arfordir Sir Benfro, sy'n rhan o Lwybr Arfordir Cymru, yn darparu amrywiaeth o brofiadau, ac yn cael ei hyrwyddo i gynulleidfa oedd newydd.</i>	<i>Effeithiau Sylweddol Tebygol. Gallai'r polisi gael effaith sylweddol debygol ar safleoedd ar ei ben ei hun.</i>	<i>Pob safle arfordirol, gyda risgiau o aflonyddwch hamdden.</i>	<i>Mae'r polisi'n debygol o hybu mwy o ddefnydd o safleoedd.</i>
W1/E	Mae Cynllun Gwella Hawliau Tramwy 2018-2028 yn cael ei gyflawni.	Dim Effeithiau Sylweddol Tebygol. Polisi na all arwain at ddatblygiad na newid arall.		
W1/F	Mae ansawdd dŵr mewn dyfroedd ymdrochi dynodedig a oedd yn cyrraedd statws is na "Rhagorol" yn gwella.	Dim Effeithiau Sylweddol Tebygol. Polisi na all arwain at ddatblygiad na newid arall.		Mae'r polisi'n debygol o wella ansawdd dŵr mewn rhai ardaloedd yn y Parc, a gall rhai ohonynt gynnwys safleoedd Ewropeaidd.

¹⁶ Mae'r safleoedd yn cynnwys Abereiddi, Abermawr, Barafundle a Chei Ystangbwl, Cwm yr Eglwys, Freshwater East, Freshwater West, Martin's Haven, Porthgain, Pwllgwaelod, Porthstinan, Strwmbwl a Phorth Mawr.

Adran y cynllun / polisi	Disgrifiad	Sgrinio ar gyfer Effeithiau Sylweddol Tebygol	Risgiau posibl	Sylwadau
W1/G	Rheolir Dyfrffordd Aberdaugleddau yn unol ag amcanion rheoli hamdden ac is-ddeddfau perthnasol.	Dim Effeithiau Sylweddol Tebygol. Polisi na all arwain at newid.		Nid yw'r polisi'n awgrymu cynnydd mewn pwysau hamdden ar y ddyfrffordd, dim ond rheolaeth barhaus ac felly mae wedi'i sgrinio.
W1/H	<i>Cefnogir perchnogion cŵn / cerddwyr a chŵn i fwynhau'r Parc heb berygl iddynt eu hunain nac i ymwelwyr eraill, anifeiliaid fferm na bywyd gwyllt.</i>	<i>Effeithiau Sylweddol Tebygol. Gallai'r polisi gael effaith sylweddol debygol ar safle ar ei ben ei hun.</i>	<i>Pob safle. Risgiau o aflonyddwch hamdden.</i>	<i>Gallai'r polisi gynyddu nifer y cŵn a phobl sy'n ymweld â safleoedd Ewropeaidd.</i>
Polisi W2: Darparu a hyrwyddo profiadau dysgu ysbrydoledig a datblygiad personol yn yr awyr agored i bawb.				
W2/A	<i>Mae gweithgareddau hamdden a dysgu amgylcheddol, treftadaeth a'r celfyddydau yn yr awyr agored yn cael eu cyflwyno i bobl ifanc a theuluoedd.</i>	<i>Effeithiau Sylweddol Tebygol. Gallai'r polisi gael effaith sylweddol debygol ar safle ar ei ben ei hun.</i>	<i>Pob safle. Risgiau o aflonyddwch hamdden.</i>	<i>Mae'r polisi'n debygol o gynyddu defnydd hamdden.</i>
W2/B	<i>Mae gwasanaethau iechyd sy'n seiliedig ar natur yn cael eu darparu, e.e. rhaglenni cerdded, mentrau iechyd meddwl, a chefnogi pobl sy'n byw gyda dementia.</i>	<i>Effeithiau Sylweddol Tebygol. Gallai'r polisi gael effaith sylweddol debygol ar safle ar ei ben ei hun.</i>	<i>Pob safle. Risgiau o aflonyddwch hamdden.</i>	<i>Mae'r polisi'n debygol o gynyddu defnydd hamdden.</i>
W2/C	Cynnig cyfleoedd gwirfoddoli / gwyddoniaeth i ddinasyddion a hyfforddiant ffurfiol.	Dim Effeithiau Sylweddol Tebygol. Polisi na allai arwain at ddatblygiad na newid arall.		
Pennod 6: Hinsawdd a chyfalaf naturiol				
Polisi N1: Cyfrannu at Gymru carbon-niwtral.				
N1/A	Cyflawni <i>Cymru Sero Net</i> . Mae'r targedau'n cynnwys sector cyhoeddus carbon niwtral erbyn 2030 a Pharc Cenedlaethol carbon niwtral erbyn 2048. Cydweithio â phartneriaid i ddarparu dewisiadau carbon niwtral neu garbon isel ar gyfer ynni, datblygu, teithio, bwyd, er mwyn sicrhau proses bontio gyfiawn i sero net ac economi gylchol.	Dim Effeithiau Sylweddol Tebygol. Dyhead cyffredinol sy'n annhebygol o gael effaith sylweddol ar safle.		

Adran y cynllun / polisi	Disgrifiad	Sgrinio ar gyfer Effeithiau Sylweddol Tebygol	Risgiau posibl	Sylwadau
N1/B	Mae polisiau a chanllawiau <i>Cynllun Datblygu Lleol 2</i> Awdurdod Parc Cenedlaethol Arfordir Penfro yn cael eu cyflawni, yn unol â'r hierarchaeth ynni, dyluniad cynaliadwy, draenio a gwastraff.	Dim Effeithiau Sylweddol Tebygol. Polisi na allai arwain at ddatblygiad na newid arall.		Gellir sgrinio pob cyfeiriad at y Cynllun Datblygu Lleol drwy gyfeirio at ganfyddiadau a chasgliadau cynharach yr Asesiad Rheoliadau Cynefinoedd
N1/C	Cefnogir busnesau fferm i leihau carbon drwy fesurau gwrthbwysu a lleihau.	Dim Effeithiau Sylweddol Tebygol. Polisi na allai arwain at ddatblygiad na newid arall.		
N1/D	Mae'r Gronfa Datblygu Cynaliadwy yn parhau i gefnogi prosiectau cymunedol carbon isel.	Dim Effeithiau Sylweddol Tebygol. Polisi na allai gael unrhyw effaith niweidiol bosibl ar safle.		
N1/E	Cyflawnir cynlluniau trafndiaeth gyhoeddus, teithio llesol a cherbydau carbon isel hygyrch a fforddiadwy.	Dim Effeithiau Sylweddol Tebygol. Polisi na allai gael unrhyw effaith niweidiol bosibl ar safle.		
Polisi N2: Addasu i'r newid yn yr hinsawdd.				
N2/A	Mae polisiau a chanllawiau <i>Cynllun Datblygu Lleol 2</i> Awdurdod Parc Cenedlaethol Arfordir Penfro yn cael eu cyflawni, gan gynnwys llifogydd a llifogydd o'r môr ar yr arfordir, datblygu mewn ardaloedd rheoli newid arfordirol, adleoli datblygiadau y mae newid arfordirol yn effeithio arnynt.	Dim Effeithiau Sylweddol Tebygol. Polisi na allai arwain at ddatblygiad na newid arall.		Gellir sgrinio pob cyfeiriad at y Cynllun Datblygu Lleol drwy gyfeirio at ganfyddiadau a chasgliadau cynharach yr Asesiad Rheoliadau Cynefinoedd
N2/B	Rheoli addasiadau arfordirol yng nghyd-destun y ddau Gynllun Rheoli Traethlin a Chynllun Datblygu Lleol 2 sy'n cwmpasu arfordir Sir Benfro.	Dim Effeithiau Sylweddol Tebygol. Polisi na allai arwain at ddatblygiad na newid arall.		Gellir sgrinio pob cyfeiriad at y Cynllun Datblygu Lleol drwy gyfeirio at ganfyddiadau a chasgliadau cynharach yr Asesiad Rheoliadau Cynefinoedd

Adran y cynllun / polisi	Disgrifiad	Sgrinio ar gyfer Effeithiau Sylweddol Tebygol	Risgiau posibl	Sylwadau
N2/C	Mae Strategaeth Ymaddasu i'r Hinsawdd Sir Benfro 2022 yn cael ei rhoi ar waith.	Dim Effeithiau Sylweddol Tebygol. Polisi na allai arwain at ddatblygiad na newid arall.		
Polisi N3: Gwarchod a gwella priddoedd a storffeydd carbon naturiol.				
N3/A	Mae priddoedd yn cael eu gwarchod a'u hadfer (gan ategu'r Rhaglen Genedlaethol ar gyfer Gweithredu Mawndiroedd), gwlyptiroedd sy'n cael eu gwarchod, a chynefinoedd a choed lled-naturiol yn y dirwedd yn cael eu gwarchod a'u gwella.	Dim Effeithiau Sylweddol Tebygol. Polisi na all arwain at ddatblygiad na newid arall; mae'r polisi'n nodi camau diogelu'r amgylchedd drwy'r cynllun cyfan.		Mae gan sawl safle yn y Parc nodweddion gwlyptir, felly mae'r polisi'n debygol o gael effaith gadarnhaol ar yr amgylchedd.
N3B	Mae polisiau a chanllawiau <i>Cynllun Datblygu Lleol 2</i> Awdurdod Parc Cenedlaethol Arfordir Penfro yn cael eu rhoi ar waith mewn perthynas â threftadaeth pridd, dŵr, aer a daear.	Dim Effeithiau Sylweddol Tebygol. Polisi na allai arwain at ddatblygiad na newid arall.		Gellir sgrinio pob cyfeiriad at y Cynllun Datblygu Lleol drwy gyfeirio at ganfyddiadau a chasgliadau cynharach yr Asesiad Rheoliadau Cynefinoedd
Polisi N4: Gwarchod a gwella ansawdd dŵr ac adfer cyrsiau dŵr naturiol.				
N4/A	Mae ansawdd y cyrff dŵr yn y Parc Cenedlaethol sy'n cael ei ystyried yn wael neu'n gymedrol yn cael ei wella, yng nghydestun Cynllun Rheoli Basn Afon Gorllewin Cymru 2021 – 2027.	Dim Effeithiau Sylweddol Tebygol. Polisi na allai arwain at ddatblygiad na newid arall.		Polisi i wella ansawdd dŵr a allai gael effaith gadarnhaol ar rai safleoedd Ewropeaidd yn y Parc.
N4/B	Mae'r niwed amgylcheddol sy'n deillio o ollyngiadau carthion yn sgil gorfif stormydd yn cael ei ddileu, gan gynnwys gweithio o fewn fframwaith y Cynllun Rheoli Draenio a Dŵr Gwastraff ar gyfer Afonydd Cleddau a Sir Benfro.	Dim Effeithiau Sylweddol Tebygol. Polisi na allai arwain at ddatblygiad na newid arall.		
N4/C	Mae risg llifogydd yn cael ei reoli, yng nghydestun y Cynllun Rheoli Perygl Llifogydd (De-orllewin Cymru) 2023-2029.	Dim Effeithiau Sylweddol Tebygol. Polisi na allai arwain at ddatblygiad na newid arall.		
Polisi N5: Diogelu ansawdd yr aer.				

Adran y cynllun / polisi	Disgrifiad	Sgrinio ar gyfer Effeithiau Sylweddol Tebygol	Risgiau posibl	Sylwadau
N5/A	Mae allyriadau nitrogen adweithiol yn cael eu lleihau / rhyng-gipio, gan ganolbwyntio ar safleoedd cadwraeth natur a allai gael eu heffeithio.	Dim Effeithiau Sylweddol Tebygol. Polisi na allai arwain at ddatblygiad na newid arall.		Polisi sy'n debygol o gael effaith amgylcheddol gadarnhaol ar safleoedd Ewropeaidd.
N5/B	Cyflawni targedau ansawdd aer cenedlaethol Cymru a gynigir ym Mil yr Amgylchedd (Ansawdd Aer a Seinweddau) (Cymru).	Dim Effeithiau Sylweddol Tebygol. Dyhead cyffredinol sy'n annhebygol o gael effaith sylweddol ar safle.		
Pennod 7: Cymunedau				
Polisi SE1: Meithrin llesiant economaidd-gymdeithasol cymunedau'r Parc Cenedlaethol (yn unol â dibenion y Parc Cenedlaethol).				
SE1/A	Mae cartrefi priodol yn cael eu darparu ar gyfer cymunedau lleol drwy'r system gynllunio a gweithio ar y cyd, ac mae polisiau lleol ar gyfer gosod tai yn cael eu rhoi ar waith.	Dim Effeithiau Sylweddol Tebygol. Dyhead cyffredinol sy'n annhebygol o gael effaith sylweddol ar safle.		Mae'r polisi'n gyffredinol ac nid yw'n nodi safleoedd penodol – byddai Effeithiau Sylweddol Tebygol yn dibynnu ar y lleoliad.
SE1/B	Datblygir sylfaen dystiolaeth ar fathau o gartrefi a'u hanghenion (e.e. perthynas â'r Gymraeg, rhannu data ar ail gartrefi / cartrefi gwyliau, ystyried dewisiadau o ran cydberchnogaeth leol).	Dim Effeithiau Sylweddol Tebygol. Polisi na allai gael unrhyw effaith niweidiol bosibl ar safle.		
SE1/C	Mae polisi <i>Cynllun Datblygu Lleol 2</i> Awdurdod Parc Cenedlaethol Arfordir Penfro yn cael ei ddefnyddio wrth wneud penderfyniad ar geisiadau cynllunio. Mae polisi <i>Cynllun Datblygu Lleol 2</i> yn cynnwys, er enghraifft, datblygiadau mawr, safleoedd amddiffyn, goleuadau, amwynder, cyflogaeth, dyraniadau tai, hap-safleoedd tai a rhyddhau tir eithriadol ar gyfer tai fforddiadwy.	Dim Effeithiau Sylweddol Tebygol. Geiriad polisi cyffredinol na allai arwain at effaith sylweddol debygol ar safleoedd.		Gellir sgrinio pob cyfeiriad at y Cynllun Datblygu Lleol drwy gyfeirio at ganfyddiadau a chasgliadau cynharach yr Asesiad Rheoliadau Cynefinoedd
SE1/D	<i>Mae cefnogaeth a rheolaethau priodol yn hyrwyddo cynnig twristiaeth adfywiol.</i>	<i>Effeithiau Sylweddol Tebygol. Gallai'r polisi gael effaith sylweddol debygol ar safleoedd.</i>	<i>Pob safle, aflonyddwch hamdden.</i>	<i>Mae'r polisi'n debygol o gynyddu defnydd hamdden.</i>

Adran y cynllun / polisi	Disgrifiad	Sgrinio ar gyfer Effeithiau Sylweddol Tebygol	Risgiau posibl	Sylwadau
SE1/E	Mae cymorth ar gael ar gyfer cadwyni cyflenwi lleol cynaliadwy.	Dim Effeithiau Sylweddol Tebygol. Polisi na allai gael unrhyw effaith niweidiol bosibl ar safle.		
SE1/F	Mae gwasanaethau cymunedol lleol yn hyfyw ac yn hygyrch, e.e. siopau, ysgolion, cyfleusterau chwarae a neuaddau cymunedol, ac ati.	Dim Effeithiau Sylweddol Tebygol. Polisi na allai arwain at ddatblygiad na newid arall.		
SE1/G	Cyflawnir cynlluniau trafndiaeth gyhoeddus, teithio llesol a cherbydau carbon isel hygyrch a fforddiadwy.	Dim Effeithiau Sylweddol Tebygol. Polisi na allai arwain at ddatblygiad na newid arall.		Croesgyfeiriadau at Bolisi N1/E

4. Asesiad Priodol a Phrawf Cyfanrwydd

4.1 Cafodd y polisiau canlynol eu sgrinio yn:

- L1/D: Lleihau effaith weledol y seilwaith presennol, e.e. telathrebu a rhwydweithiau dosbarthu pŵer - er enghraifft, drwy osod ceblau o dan y ddaear neu rannu tyrau.
- W1/A: Mae rhwystrau i gyfleoedd hamdden awyr agored a llesiant yn cael eu dileu, a chyfleoedd yn cael eu hyrwyddo i gynulleidfaedd mwy amrywiol, e.e. plant a theuluoedd ifanc o ardaloedd difreintiedig.
- W1/B: Cyflwynir strategaeth Arfordir Hygyrch, sy'n cynnig mynediad da i bobl ag anghenion penodol. Er enghraifft, mynediad i bobl sy'n defnyddio cadair olwyn, manau newid a thoiledau mewn lleoliadau allweddol.
- W1/D: Mae Llwybr Cenedlaethol Llwybr Arfordir Sir Benfro, sy'n rhan o Lwybr Arfordir Cymru, yn darparu amrywiaeth o brofiadau, ac yn cael ei hyrwyddo i gynulleidfaedd newydd.
- W1/H: Cefnogir perchnogion cŵn / cerddwyr a chŵn i fwynhau'r Parc heb berygl iddynt eu hunain nac i ymwelwyr eraill, anifeiliaid fferm na bywyd gwyllt.
- W2/A: Mae gweithgareddau hamdden a dysgu amgylcheddol, treftadaeth a'r celfyddydau yn yr awyr agored yn cael eu cyflwyno i bobl ifanc a theuluoedd.
- W2/B: Mae gwasanaethau iechyd sy'n seiliedig ar natur yn cael eu darparu, e.e. rhaglenni cerdded, mentrau iechyd meddwl, a chefnogi pobl sy'n byw gyda dementia.
- SE1/D: Mae cefnogaeth a rheolaethau priodol yn hyrwyddo cynnig twristiaeth adfywiol.

4.2 Mae pob un o'r rhain yn bolisiau cymharol eang, gydag effeithiau sy'n ymwneud â **gwaith paratoi tir** (a risgiau posibl o ddifrod ac aflonyddwch uniongyrchol) (Polisi L1/D) ac effeithiau **cynnydd mewn defnydd hamdden** (Polisiau W1/A, W1/B, W1/D, W1/H, W2/A, W2/B a SE1/D).

Effeithiau o waith tir

- 4.3 Mae Polisi L1/D yn gosod trywydd i fynd i'r afael ag effaith weledol seilwaith, fel ceblau trydan a thelegyfathrebu. Mae hyn yn debygol o gynnwys gwaith fel claddu ceblau presennol a thynnu strwythurau i lawr, megis peilonau neu dyrau. Pe bai gwaith o'r fath yn digwydd o fewn neu'n agos at safleoedd Ewropeaidd, ceir perygl o niwed. Er enghraifft, byddai gwaith tir yn arwain at ddinistrio cynefinoedd neu'n cael effaith ar rywogaethau. Yn ei dro, gallai hyn arwain at oblygiadau i ddsbarthiad, maint neu nifer y rhywogaethau/cynefinoedd.
- 4.4 Mae'r polisi'n eang ac yn gyffredinol iawn heb unrhyw leoliadau na gwaith penodol dan sylw. O'r herwydd, gallai arwain at risgiau (neu o leiaf nid yw'n bosibl diystyru risgiau) i bob safle Ewropeaidd a'u nodweddion cymwys.
- 4.5 Nid yw'r polisi'n cynnwys unrhyw gyfyngiadau, meini prawf na'r angen am asesiad a fyddai'n caniatáu ystyriaeth fanylach. Fodd bynnag, mae Polisi E1/K yn cynnig geiriad cynhwysfawr sy'n ymwneud â safleoedd Cynefinoedd, yr angen am Asesiad Rheoliadau Cynefinoedd ar gyfer unrhyw gynigion, a bod yr asesiad naill ai'n diystyru effeithiau sylweddol tebygol neu effeithiau niweidiol ar uniondeb y safle. Nid oes safleoedd Ramsar sy'n berthnasol i'r asesiad¹⁷ ac, o'r herwydd, E1/K yw'r geiriad polisi holl-gynhwysol sy'n sicrhau na all Polisi L1/D arwain at unrhyw niwed i safleoedd Ewropeaidd. Gellir dibynnu ar gynnwys E1/K i ddileu unrhyw risg ac mae hyn yn cyd-fynd â'r gwaith asesu blaenorol a'r canllawiau perthnasol¹⁸. Mae hyn deillio o'r ffaith nad oedd unrhyw leoliadau/manylion penodol yn y gwahanol bolisiau lle cafodd effeithiau sylweddol tebygol eu canfod. Pe bai'r polisiau'n fwy penodol, ni fyddai modd dibynnu ar bolisi diogelu cyffredinol. At hynny, mae geiriad polisi E1/I yn sicrhau y bydd unrhyw niwed i safleoedd yn cael ei atal, gan ddarparu rhagor o warchodaeth.

¹⁷ Mae hyn yn berthnasol gan nad yw safleoedd Ramsar yn rhan o'r Rhwydwaith Safleoedd Cenedlaethol ac felly nid ydynt yn dod o dan bolisi E1/K.

¹⁸ Gweler y Llawlyfr Rheoliadau Cynefinoedd F.10.1.5

- 4.6 Nid oes angen asesiad ar y cyd gan fod Polisi E1/K yn dileu unrhyw risg. O ystyried natur strategol ac eang iawn y Cynllun, a heb fanylion penodol am leoliadau, camau gweithredu manwl ac ati, bydd dibynnu ar asesiad pellach ar lefel prosiect yn sicrhau bod risgiau'n cael eu canfod a'u hasesu ar y lefel angenrheidiol o ran manylder a chywirdeb. O'r herwydd, caiff effeithiau niweidiol ar uniondeb eu diystyru, naill ai ar eu pen eu hunain neu ar y cyd.

Mwy o ddefnydd hamdden

- 4.7 Cafodd polisiau W1/A, W1/B, W1/D, W1/H, W2/A, W2/B a SE1/D i gyd eu sgrinio gan eu bod yn hyrwyddo hamdden neu gallent arwain at gynnydd mewn defnydd hamdden.
- 4.8 Cydnabyddir fwyfwy y dyddiau hyn bod mynediad i gefn gwlad yn hanfodol i lwyddiant hirdymor prosiectau cadwraeth natur, er enghraifft drwy wthio ymddygiad sy'n gweithio o blaid yr amgylchedd ac sy'n meithrin mwy o barch at y byd o'n cwmpas (Richardson *et al.*, 2016). Mae mynediad hefyd yn cynnig manteision ehangach i gymdeithas, gan gynnwys manteision iechyd meddwl/corfforol (Pretty *et al.*, 2005; Lee and Maheswaran, 2011; Keniger *et al.*, 2013) a manteision economaidd (ICRT, 2011; ICF GHK, 2013; Keniger *et al.*, 2013; The Land Trust, 2018).
- 4.9 Fodd bynnag, ceir heriau sylweddol hefyd gan fod defnyddio safleoedd ar gyfer hamdden yn gallu niweidio'r nodwedd sy'n destun cadwraeth natur a llesteirio'r potensial ar gyfer adfer natur. Mae corff cadarn o dystiolaeth yn dangos sut gall cynyddu lefelau mynediad gael effeithiau negyddol ar fywyd gwyllt. Mae'r materion yn amrywiol a cheir corff helaeth o lenyddiaeth sy'n cofnodi ystod eang o effeithiau (am adolygiadau cyffredinol, gweler Underhill-Day, 2005; Lowen *et al.*, 2008; Liley *et al.*, 2010; Marzano and Dandy, 2012; Gilchrist *et al.*, 2023).
- 4.10 Mae'r polisiau'n eang ac yn gyffredinol iawn; heb unrhyw leoliadau, gweithgareddau, graddfeydd penodol ac ati dan sylw. O'r herwydd, gallai arwain at risgiau (neu o leiaf nid yw'n bosibl diystyru risgiau) i bob safle Ewropeaidd a'u nodweddion cymwys. Fel y nodwyd gan

Chapman yn yr Aseiad Rheoliadau Cynefinoedd o'r Cynllun Rheoli blaenorol, mae cymorth polisi ar gyfer hyrwyddo cyfleoedd hamdden cynaliadwy yn rhan ganolog o amcanion y Parciau Cenedlaethol ac ni ddylai gofynion y Rheoliadau Cynefinoedd atal amcanion o'r fath rhag cael eu cyflawni. Yn ddamcaniaethol, gellid dadlau bod y Cynllun yn cefnogi ac yn hyrwyddo defnydd hamdden, waeth beth fo'r gwrthdaro a allai godi o ran cyflawni amcanion cadwraeth ar gyfer safleoedd Ewropeaidd.

- 4.11 Mae'r dasg anodd o gynnal cydbwysedd rhwng darpariaeth hamdden a chadwraeth natur yn cael ei chydnabod yn y Cynllun a chaiff y materion eu crynhoi yn rhan gyntaf y cynllun (yn yr adran Ble ydyn ni ar hyn o bryd? o dan is-bennawd yr adran Hamdden a darganfod). Mae polisiau E1/E (bywyd gwyllt), E2/G (rheoli aflonyddwch hamdden ar fywyd gwyllt) a W1/C (sy'n ymwneud â materion capasiti a gwersylla heb ganiatâd) yn darparu cyd-destun strategol i roi sylw i'r materion, ac mae E2/G yn cynnwys sôn am gyfyngiadau, codau ymddygiad a chodi ymwybyddiaeth.
- 4.12 Mae Polisi E1/K hefyd yn cynnig geiriad cynhwysfawr sy'n ymwneud â safleoedd Cynefinoedd, yr angen am Aseiad Rheoliadau Cynefinoedd ar gyfer unrhyw gynigion, a bod yr aseiad naill ai'n diystyru effeithiau sylweddol tebygol neu effeithiau niweidiol ar uniondeb y safle. O'r herwydd, mae'r geiriad polisi hollgynhwysol yn sicrhau na all polisiau cydrannol o fewn y cynllun arwain at unrhyw niwed i safleoedd Ewropeaidd.
- 4.13 Mae cynnwys E1/K yn dileu unrhyw risg ac yn caniatáu dod i gasgliad nad oes effeithiau niweidiol ar uniondeb, ar ei ben ei hun neu ar y cyd.

Cyfeiriadau

Chapman, C. (2018) *Shadow Habitats Regulations Assessment of the Local Development Plan (replacement) - end date 2031*. Report by DTA Ecology for the Pembrokeshire National Park Authority.

Chapman, C. (2019) *Final Habitats Regulations Assessment of the National Park Management Plan 2020-2024*. Report by DTA Ecology for the Pembrokeshire National Park Authority.

Gilchrist, J. *et al.* (2023) *The influence of recreational activity on upland ecosystems in the UK: A review of evidence*. Natural England Evidence Review NEER025. Manchester: Report by the University of Manchester for Natural England.

ICF GHK (2013) *The economic impact of Natural England's National Nature Reserves*. Natural England Commissioned Report NECR131.

ICRT (2011) *The Economic Potential of Nature Tourism in Eastern Yorkshire*. Leeds, p. 61. Available at: <http://mediafiles.thedms.co.uk/Publication/YS-EY/cms/pdf/YNT%20ICRT%20Report,%20Nature%20Tourism%20in%20Eastern%20Yorkshire.pdf>.

Keniger, L.E. *et al.* (2013) 'What are the Benefits of Interacting with Nature?', *International Journal of Environmental Research and Public Health*, 10(3), pp. 913–935. Available at: <https://doi.org/10.3390/ijerph10030913>.

Lee, A.C.K. and Maheswaran, R. (2011) 'The health benefits of urban green spaces: a review of the evidence', *Journal of Public Health*, 33(2), pp. 212–222. Available at: <https://doi.org/10.1093/pubmed/fdq068>.

Liley, D. *et al.* (2010) *Welsh Seasonal Habitat Vulnerability Review*. Footprint Ecology / CCW.

Lowen, J. *et al.* (2008) 'Access and Nature Conservation Reconciliation: supplementary guidance for England.' Available at: [internal-pdf://NECR013 Access and N C Reconciliation - Supp Guidance-2802587904/NECR013 Access and N C Reconciliation - Supp Guidance.pdf](internal-pdf://NECR013%20Access%20and%20N%20C%20Reconciliation%20-%20Supp%20Guidance-2802587904/NECR013%20Access%20and%20N%20C%20Reconciliation%20-%20Supp%20Guidance.pdf).

Marzano, M. and Dandy, N. (2012) *Recreational use of forests and disturbance of wildlife. A literature review*. Forestry Commission. Available at: [https://www.forestry.gov.uk/pdf/FCRP020.pdf/\\$FILE/FCRP020.pdf](https://www.forestry.gov.uk/pdf/FCRP020.pdf/$FILE/FCRP020.pdf) (Accessed: 3 April 2017).

Pretty, J. *et al.* (2005) 'A countryside for health and well-being: the physical and mental health benefits of green exercise', *Countryside Recreation*, 13(1), pp. 2–7.

A S E S I A D R H E O L I A D A U C Y N E F I N O E D D :
C Y N L L U N R H E O L I S I R B E N F R O 2 0 2 4

Richardson, M. *et al.* (2016) '30 Days Wild: Development and Evaluation of a Large-Scale Nature Engagement Campaign to Improve Well-Being', *PLOS ONE*, 11(2), p. e0149777. Available at: <https://doi.org/10.1371/journal.pone.0149777>.

The Land Trust (2018) *The Economic Value of Greenspaces*. The Land Trust.

Tyldesley, D. and Chapman, C. (2021) *The Habitats Regulations Handbook*. DTA Publications. Available at: <https://www.dtapublications.co.uk/handbook/>.

Underhill-Day, J.C. (2005) *A literature review of urban effects on lowland heaths and their wildlife*. Peterborough: English Nature. Available at: [internal-pdf://EN RR 623, John Day literature review of urban effects-3794804480/EN RR 623, John Day literature review of urban effects.pdf](internal-pdf://EN%20RR%20623%2C%20John%20Day%20literature%20review%20of%20urban%20effects-3794804480/EN%20RR%20623%2C%20John%20Day%20literature%20review%20of%20urban%20effects.pdf).

Atodiad 1: Safleoedd Ewropeaidd

Mae'r tabl isod yn rhestru'r holl safleoedd Ewropeaidd o fewn radiws o 20km i ffin y Parc Cenedlaethol. Mae'r dolenni'n croesgyfeirio at y dudalen berthnasol ar wefan y JNCC sy'n rhoi rhagor o fanylion, cefndir a chyd-destun ar gyfer pob safle.

Safle Ewropeaidd	Nodweddion cymwys	Disgrifiad
Ardaloedd Cadwraeth Arbennig		
Afon Teifi / River Teifi	<p>3260 Cyrsiau dŵr o lefelau gwastatir i fynyddig gyda llystyfiant <i>Ranunculus fluitantis</i> a <i>Callitriche-Batrachion</i></p> <p>3130 Dyfroedd llonydd oligotroffig i fesotroffig gyda llystyfiant <i>Littorelletea uniflorae</i> a/neu'r Isoáto-Nanojuncetea</p> <p>1096 Llysywen bendoll y nant <i>Lampetra planeri</i></p> <p>1099 Llysywen bendoll yr afon <i>Lampetra fluviatilis</i></p> <p>1106 Eog <i>Salmo salar</i></p> <p>1163 Penlletwad <i>Cottus gobio</i></p> <p>1355 Dyfrgi <i>Lutra lutra</i></p> <p>1831 Llyriad-y-dŵr arnofiol <i>Luronium natans</i></p> <p>1095 Llysywen bendoll y môr <i>Petromyzon marinus</i></p>	<p>Mae Afon Teifi yng ngorllewin Cymru ac mae ganddi ddalgylch mawr ar draws y rhanbarth. Mae rhai rhannau'n llifo'n gyflym gyda cheunentydd serth gan fod y rhan fwyaf o'r afon yn llifo dros graig galed. Rhywogaethau fel crafanc-y-frân y nant, y brigwlydd a mwsoglau dyfrol yw'r prif fathau o llystyfiant a welir yn y dŵr. Mae'r Teifi hefyd yn cynnwys llecyn o gors actif ar dir isel (7110) sy'n Ardal Cadwraeth Arbennig ynddo'i hun.</p> <p>Mae'r Teifi yn fesotroffig yn bennaf ond mae ganddi hefyd rannau oligotroffig sy'n cynnal crafanc-y-frân y nant yn bennaf. Mae'r dyfroedd lled-gynhyrchiol hyn yn cynnal cymysgedd amrywiol o gynefinoedd a ffefrir gan boblogaethau bridio o rywogaethau o llyswod pendoll, eogiaid a dyfrgwn.</p>
Afonydd Cleddau	<p>3260 Cyrsiau dŵr o lefelau gwastatir i fynyddig gyda llystyfiant <i>Ranunculus fluitantis</i> a <i>Callitriche-Batrachion</i></p> <p>7110 Cyforygorsydd actif * Nodwedd â blaenoriaeth</p> <p>91E0 Fforestydd llifwaddodol gydag <i>Alnus glutinosa</i> a <i>Fraxinus excelsior</i> (Alno-Padion, Alnion incanae, Salicon albae) * Nodwedd â blaenoriaeth</p> <p>1096 Llysywen bendoll y nant <i>Lampetra planeri</i></p> <p>1099 Llysywen bendoll yr afon <i>Lampetra fluviatilis</i></p>	<p>Mae Afonydd Cleddau yng ngorllewin Cymru a gellir eu rhannu'n fras i'w Rhanbarthau Dwyreiniol a Gorllewinol. Mae'r afonydd yn llifo'n weddol gyflym drwy eu dalgylch amaethyddol ar dir isel, ac maent yn cael eu dominyddu gan rywogaethau o llystyfiant megis fel crafanc-y-frân y nant. Mae'r afonydd a'r isafonydd cysylltiedig yn cynnal poblogaethau bridio o rywogaethau o llyswod pendoll, penlletwadau a dyfrgwn.</p>

Safle Ewropeaidd	Nodweddion cymwys	Disgrifiad
	<p>1163 Penlletwad <i>Cottus gobio</i> 1355 Dyfrgi <i>Lutra lutra</i> 1095 Llysywen bendoll y môr <i>Petromyzon marinus</i></p>	<p>Mae'r Ardal Cadwraeth Arbennig hefyd wedi'i dynodi yn sgil yr ardaloedd o gyforgorsydd actif, y cynefin mawndir cyfoethog, a'r fforestydd llifwaddodol a ddominyddir gan goed gwern a helyg.</p>
Dynesfeydd Môr Hafren	<p>1351 Llamhidydd <i>Phocoena phocoena</i></p>	<p>Mae llamhidyddion yn gyffredin mewn dyfroedd oer a thymherus Ewrop ac mae'n ymddangos eu bod yn nesáu at yr arfordir gyda'r tymhorau. Mae'n debyg bod y cyfnodau hyn yn cyd-fynd â'r tymor bridio (sef mis Mehefin-Gorffennaf) er mwyn bwydo a chynnal eu lloi mewn dyfroedd tawelach, basach a chynhyrchiol iawn.</p>
Bae Ceredigion	<p>1110 Banciau tywod a orchuddir yn rhannol gan y môr drwy'r adeg 1170 Riffiau 8330 Ogofâu môr sydd dan ddŵr neu'n rhannol dan ddŵr 1349 Dolffin trwyn potel <i>Tursiops truncates</i> 1095 Llysywen bendoll y môr <i>Petromyzon marinus</i> 1099 Llysywen bendoll yr afon <i>Lampetra fluviatilis</i> 1364 Morlo llwyd <i>Halichoerus grypus</i></p>	<p>Mae tua 125 o ddolffiniaid trwyn potel yn manteisio ar ddyfroedd glannau'r bae er mwyn bridio, a gellir gweld dolffiniaid iau yn cymysgu â dolffiniaid hŷn eraill neu mewn grwpiau. Dyma'r prif resymau dros ddynodi'r safle hwn yn rhyngwladol, ond caiff yr anifeiliaid hyn eu cynnal gan amrywiaeth o gynefinoedd morol gan gynnwys riffiau creigiog, ogofâu dan ddŵr neu'n rhannol dan ddŵr, a system banciau tywod sy'n gyffredin ar hyd yr arfordir.</p>
Bae Caerfyrddin ac Aberoedd	<p>1110 Banciau tywod a orchuddir yn rhannol gan y môr drwy'r adeg 1130 Aberoedd 1140 Gwastadeddau llaid a gwastadeddau tywod nad ydynt o dan ddŵr môr adeg llanw isel 1160 Cilfachau a baeau bas mawr 1310 Salicornia a phlanhigion unflwydd eraill ar laid a thywod 1330 Dolydd heli Iwerydd (<i>Glauco-Puccinellietalia maritima</i>) 1103 Gwangen <i>Alosa fallax</i> 1095 Llysywen bendoll y môr <i>Petromyzon marinus</i> 1099 Llysywen bendoll yr afon <i>Lampetra fluviatilis</i> 1102 Herlyn <i>Alosa alosa</i> 1355 Dyfrgi <i>Lutra lutra</i></p>	<p>Mae Bae Caerfyrddin ac Aberoedd wedi'u dynodi'n bennaf ar gyfer eu hamrywiaeth gyfoethog o gynefinoedd morol ac aberol. Mae cilfachau a baeau mawr bas yn cynnig amrywiol fathau o wely'r môr sy'n cynnal nifer o rywogaethau, gan gynnwys llyngyr, sêr mawr a molysgiaid dwygragenog. Mae'r bae hefyd yn gartref i ddolydd heli'r Iwerydd, gwastadeddau llaid a gwastadeddau tywod nad ydynt yn cael eu gorchuddio gan y llanw a banciau tywod.</p> <p>Mae banciau tywod yn gynefin hynod bwysig, ac yn gyffredin ar hyd yr arfordir. Maent fel arfer yn cynnal amrywiaeth o greaduriaid tyrchu sydd yn eu tro yn cynnal adar y môr fel palod, llursod a gwylogod. Mae Cefnen Helwick ym Mae Caerfyrddin yn eithriadol oherwydd bod y tonnau uchel a'r gwyntoedd mawr yn golygu bod y rhywogaethau sy'n byw yna'n gallu goddef lefelau uchel o straen.</p>

Safle Ewropeaidd	Nodweddion cymwys	Disgrifiad
		Mae Bae Caerfyrddin hefyd wedi'i ddynodi oherwydd y gwangen, sef rhywogaeth o benwaig bach, sy'n mudo drwy'r dyfroedd hyn i gladdu eu hwyau yn Afon Tywi.
Twyni Bae Caerfyrddin	<p>2110 Egin-dwyni symudol 2120 "Twyni symudol ar hyd y draethlin gydag <i>Ammophila arenaria</i> ("twyni gwyn")" 2130 "Twyni arfordirol sefydlog gyda llystyfiant llysieuol ("twyni llwyd")" * Nodwedd â blaenoriaeth 2170 Twyni â <i>Salix repens</i> ssp. <i>argentea</i> (<i>Salicion arenariae</i>) 2190 Llaciau twyni gwlyb 1014 Malwen droellog geg gul <i>Vertigo angustior</i> 1395 Llysiau'r afu petalog <i>Petalophyllum ralfsii</i> 1903 Tegeirian y fign galchog <i>Liparis loeselii</i></p>	<p>Mae Twyni Bae Caerfyrddin yn gwarchod system twyni gymhleth o egin-dwyni symudol, twyni gwyn, twyni llwyd a 100ha o laciau twyni gwlyb sy'n cynrychioli'r ardal fwyaf yng Nghymru.</p> <p>Mae'r boblogaeth fwyaf yn y DU y gwyddom amdani o falwod troellog ceg gul yn byw mewn ardaloedd lle mae'r twyni a'r morfa heli'n dod i gysylltiad â'r dŵr croyw. Mae yna hefyd Lysiau'r afu petalog ar y safle yn ogystal â 10% o boblogaeth y DU o degeirian y fign galchog, un o'r safleoedd prin lle y'u gwelir.</p>
Gweunydd Blaencleddau	<p>4010 Rhostiroedd gwlyb Gogledd Iwerydd gydag <i>Erica tetralix</i> 6410 Dolydd <i>Molinia</i> ar briddoedd calchaid, mawnaidd neu gleiog llawn silt (<i>Molinion caeruleae</i>) 7130 Gorgorsydd (* os yw'n gors actif) * Nodwedd blaenoriaeth 7140 Mignenni pontio a chorsydd crynedig 7230 Corsydd alcaliaidd 1065 Glöyn byw Britheg y gors 1044 Mursen las Penfro</p>	<p>Brith y gors yw'r prif reswm dros y dynodiad ar y safle hwn. Mae'r cymysgedd o rostir gwlyb a glaswelltir llaith yn creu cynefin helaeth, a gyda'r boblogaeth gyfagos yn y Preseli, mae hwn yn gadarnle'r rhywogaeth. Mae'r cynefin rhostir gwlyb hwn hefyd yn cynnal Mursen las Penfro, a welir mewn poblogaethau lleol ar draws de-orllewin Lloegr a de-orllewin Cymru.</p> <p>Mae rhostiroedd gwlyb, gorgorsydd, dolydd <i>Molinia</i>, mignau pontio a chorsydd crynedig yn darparu cynefin addas i gynnal brith y gors.</p>
Arfordir Calchfaen De Orllewin Cymru	<p>1230 Clogwyni môr â llystyfiant ar Arfordiroedd yr Iwerydd a'r Baltig 2130 "Twyni arfordirol sefydlog gyda llystyfiant llysieuol ("twyni llwyd")" * Nodwedd blaenoriaeth 4030 Rhostiroedd sych Ewropeaidd 6210 Glaswelltir sych lled-naturiol ac ansoddion prysgdir ar is-haenau calchaid (<i>Festuco-Brometalia</i>) (* safleoedd tegeirian pwysig) 8310 Ogofâu nad ydynt ar agor i'r cyhoedd</p>	<p>Mae llethrau cynnes y clogwyni calchaid, sy'n wynebu'r de, yn cynnal cymuned o blanhigion sy'n gyfuriog o rywogaethau. Mae'r clogwyni môr hyn sy'n llawn llystyfiant yn cynnal rhywogaethau prin fel llysiau bystwn melyn a sêr y gwanwyn. Gwelir yma hefyd tagaradr bach, crwynllys cynnar a lafant y graig endemig. Yn yr un modd, mae rhai rhywogaethau prin o gennau sy'n ffynnu ar dir calchaid yn cael eu cynnal gan y glaswelltiroedd calchaid a ffurfiwyd yn y system twyni llwyd arfordirol sefydlog. Mae poblogaeth iach o gwningod, defaid a</p>

Safle Ewropeaidd	Nodweddion cymwys	Disgrifiad
	<p>8330 Ogofâu môr sydd dan ddŵr neu'n rhannol dan ddŵr 1304 Ystlum pedol mwyaf <i>Rhinolophus ferrumequinum</i> 1654 Crwynllys cynnar <i>Gentianella anglica</i> 1395 Llysiau'r afu petalog <i>Petalophyllum ralfsii</i></p>	<p>gwartheg yn pori'r twyni, gan olygu bod y glaswelltiroedd calchaid, cyfoethog yn ffynnu.</p>
<p>Coedydd Gogledd Sir Benfro</p>	<p>91A0 Hen goed derw di-goes gydag Ilex a Blechnum yn Ynysoedd Prydain 91E0 Fforestydd llifwaddodol gydag Alnus glutinosa a Fraxinus excelsior (Alno-Padion, Alnion incanae, Salicon albae) * Nodwedd â blaenoriaeth 1308 Ystlum du <i>Barbastella barbastellus</i></p>	<p>Mae'r safle hwn yn enghraifft o goetir derw mes di-goes hynafol, sy'n amrywio o goetir derw asidig ucheldirol i goetir iseldir sy'n bwysig ar gyfer gorlifdiroedd ar loriau dyffrynnoedd. Mae'r coetiroedd yn cynnal poblogaeth o ystlumod du, sef un o famaliaid mwyaf prin y DU.</p>
<p>Comin Gogledd Orllewin Sir Benfro</p>	<p>4030 Rhostiroedd sych Ewropeaidd 7140 Mignenni pontio a chorsydd crynedig 4010 Rhostiroedd gwlyb Gogledd Iwerydd gydag Erica tetralix 6410 Dolydd Molinia ar briddoedd calchaid, mawnaidd neu gleiog llawn silt (Molinion caeruleae) 1831 Llyriad-y-dŵr arnofiol <i>Luronium natans</i></p>	<p>Mae Tir Comin Sir Benfro yn gartref i amrywiaeth o gynefinoedd rhostir sy'n cynnwys rhostir llaith yn bennaf, ond hefyd enghreifftiau o drawsnewid i ddarnau llai o rostir sych. Mae mignau trosiannol a chorsydd crynedig hefyd yn bresennol ac yn nodwedd gymhwysol ar y safle hwn, yn ogystal â rhostiroedd gwlyb a dolydd Molinia. Gwelir llyriad-y-dŵr arnofiol mewn pyllau rhostir, wedi'u hynysu oddi wrth boblogaethau eraill sydd i'w canfod yng nghanolbarth a gogledd Cymru, a dyma hefyd un o'r prif resymau dros ddynodi'r safle hwn.</p>
<p>Safleoedd Ystlum Sir Benfro a Llynnoedd Bosherton</p>	<p>3140 Dŵr oligotroffig caled gyda llystyfiant benthig Chara spp. 1304 Ystlum pedol mwyaf <i>Rhinolophus ferrumequinum</i> 1303 Ystlum pedol lleiaf <i>Rhinolophus hipposideros</i> 1355 Dyfrgi <i>Lutra lutra</i></p>	<p>Mae Llynnoedd Bosherton yn gyfres o ffynhonnau sy'n llawn calsiwm ac sydd wedi'u hynysu o'r môr gan grib tywodfaen. Mae system y llyn yn cynnal rhywogaethau caroffytau ar yr ochr orllewinol, tra bod y dwyrain yn gartref i amrywiol rywogaethau dyfrllys. Mae ystlumod pedol mwyaf hefyd yn bresennol yn yr ardal gyda chlwydfeydd mamolaeth, gaeafgysgu a dros-dro. Credir bod y safle hwn yn gartref i 9.5% o boblogaeth y DU.</p>
<p>Sir Benfro Forol</p>	<p>1130 Aberoedd 1160 Cilfachau a baeau bas mawr 1170 Riffiau 1110 Banciau tywod a orchuddir yn rhannol gan y môr drwy'r adeg</p>	<p>Mae Sir Benfro Forol yn cynnal amrywiaeth eang o gymunedau a rhywogaethau, yn enwedig yn ardal ria yr aber. Mae'r cilfachau a'r baeau bas mawr yn gartref i gymunedau gwaddodion cyfoethog ac mae'r system riff creigiog tanddwr a rhannol dan ddŵr hefyd yn cynnal</p>

Safle Ewropeaidd	Nodweddion cymwys	Disgrifiad
	<p>1140 Gwastadeddau llaid a gwastadeddau tywod nad ydynt o dan ddŵr môr adeg llanw isel</p> <p>1150 Morlynnoedd arfordirol * Nodwedd â blaenoriaeth</p> <p>1330 Dolydd heli Iwerydd (<i>Glauco-Puccinellietalia maritimae</i>)</p> <p>8330 Ogofâu môr sydd dan ddŵr neu'n rhannol dan ddŵr</p> <p>1364 Morlo llwyd <i>Halichoerus grypus</i></p> <p>1441 Tafolen y traeth <i>Rumex rupestris</i></p> <p>1095 Llysywen bendoll y môr <i>Petromyzon marinus</i></p> <p>1099 Llysywen bendoll yr afon <i>Lampetra fluviatilis</i></p> <p>1102 Herlyn <i>Alosa alosa</i></p> <p>1103 Gwangen <i>Alosa fallax</i></p> <p>1355 Dyfrgi <i>Lutra lutra</i></p>	<p>llawer iawn o fioamrywiaeth. Mae'r amrywiaeth hwn o fioamrywiaeth yn cefnogi un o'r ardaloedd bridio mwyaf o forloi llwyd ar arfordir y de-orllewin, ac mae'n un o'r prif resymau dros warchod y safle'n rhyngwladol ochr yn ochr â dociau'r glannau.</p>
Y Preseli	<p>4010 Rhostiroedd gwlyb Gogledd Iwerydd gydag <i>Erica tetralix</i></p> <p>4030 Rhostiroedd sych Ewropeaidd</p> <p>7150 Pantiau ar swbstradau mawn y Rhynchosporion</p> <p>7230 Corsydd alcaliaidd</p> <p>1044 Mursen las Penfro <i>Coenagrion mercurial</i></p> <p>1065 Glöyn byw Britheg y gors</p> <p>1393 Mwsogl pluog main gwyrdd <i>Drepanocladus (Hamatocaulis) vernicosus</i></p>	<p>Mae'r Preseli yn gwarchod cymysgedd o gynefinoedd cors, mignen, rhostir a glaswelltir. Y prif reswm dros warchod y safle hwn yw'r mursen las Penfro, brith y gors a'r mwsogl pluog main gwyrdd. Mae'r Preseli yn cynnal un o'r poblogaethau mwyaf yn y DU o fursen las Penfro a brithyll y gors, ochr yn ochr â phoblogaethau safle cyfagos Gweunydd Blaencleddau.</p>
Tyddewi	<p>1230 Clogwyni môr â llystyfiant ar Arfordiroedd yr Iwerydd a'r Baltig</p> <p>4030 Rhostiroedd sych Ewropeaidd</p> <p>1831 Llyriad-y-dŵr arnofiol <i>Luronium natans</i></p>	<p>Mae'r rhostiroedd a'r clogwyni môr llawn llystyfiant, sef y prif reswm dros y dynodiad hwn, yn gartref i gymunedau bach o gen, yswydd a'r ddraenen ddu sy'n arwain i laswelltir arfordol a rhostir o eithin a grug. Mae Ynys Dewi, gyda thri phwll prin ar yr iseldir sy'n cael eu bwydo â glaw, yn darparu cynefin ar gyfer llyriad arnofiol. Dyma reswm arall pam bod y safle'n bwysig yn rhyngwladol.</p>
Gorllewin Cymru Forol	<p>1351 Llamhidydd <i>Phocoena phocoena</i></p>	<p>Mae llamhidyddion yn gyffredin mewn dyfroedd oer a thymherus Ewrop ac mae'n ymddangos eu bod yn nesáu at yr arfordir gyda'r tymhorau. Mae'n debyg bod y cyfnodau hyn yn cyd-fynd â'r tymor</p>

Safle Ewropeaidd	Nodweddion cymwys	Disgrifiad
		bridio (sef mis Mehefin-Gorffennaf) er mwyn bwydo a chynnal eu lloi mewn dyfroedd tawelach, basach a chynhyrchiol iawn.
Yerbeston Tops	6410 Dolydd Molinia ar briddoedd calchaid, mawnaidd neu gleiog llawn silt (Molinion caeruleae) 1065 Glöyn byw Britheg y gors <i>Euphydryas (Eurodryas, Hypodryas) aurinia</i>	Mosaig o goetir, rhostir, corysdd a glaswelltir wedi'i wella yng ngorllewin Cymru yw Yerbeston Tops. Mae'r safle'n cynnal poblogaeth ynysig o oddeutu 1500 o fritheg y gors aeddfed.
Bae Caerfyrddin	A065 Môr-hwyaden ddu (NB) <i>Melanitta nigra</i>	Bae Caerfyrddin oedd yr AGA gwbl forol gyntaf i gael ei dynodi yn y DU, ac mae'n cynnal poblogaeth y môr-hwyaden ddu sy'n gaeafu ac yn mudo yno.
Arfordir Castellmartin	A346 Brân goesgoch (B) <i>Pyrhocorax pyrrhocorax</i>	Mae Arfordir Castellmartin yn cynnwys 20km o gynefinoedd arforol gyda chlogwyni calchfaen, rhostiroedd, glaswelltir a thwyni. Cafodd y safle ei ddynodi ar gyfer poblogaeth fridio'r frân goesgoch.
Gwales	A016 Hugan (B) <i>Morus bassanus</i>	Mae'r ynys yn cynnal tua 39,000 pâr o huganod yn ystod y tymor bridio, sef oddeutu 12.5% o boblogaeth Gogledd yr Iwerydd - dyma'r nythfa fwyaf yng Nghymru.
Ynys Dewi ac Arfordir Penrhyn Tyddewi	A346 Brân goesgoch (B) <i>Pyrhocorax pyrrhocorax</i>	Mae'r safle'n cynnwys Ynys Dewi ac ynsoedd llai, yn ogystal â chlogwyni môr â llystyfiant, rhostiroedd a glaswelltiroedd arforol sy'n rhan o ACA Tyddewi. Cafodd y safle hwn ei ddynodi ar gyfer poblogaeth fridio'r frân goesgoch.
Sgomer, Sgogwm a Moroedd Penfro	A222 Tylluan glustiog (B) <i>Asio flammeus</i> A204 Pâl (B) <i>Fratercula arctica</i> A014 Pedryn drycin (B) <i>Hydrobates pegagicus</i> A183 Gwylan gefnddu leiaf (B) <i>Larus fuscus</i> A013 Aderyn drycin Manaw (B) <i>Puffinus puffinus</i> A346 Brân goesgoch (B) <i>Pyrhocorax pyrrhocorax</i>	Mae'r ynsoedd wedi'u dynodi am boblogaethau bridio adar y môr yn ogystal â gwylanod coesddu, llursod a gwylogod.